

# Relatório Geral do CIATEN

Centro de Inteligência em Agravos  
Tropicais, Emergentes e Negligenciados

Atualização Anual - 2023



**CIATEN**

Centro de Inteligência em Agravos  
Tropicais, Emergentes e Negligenciados

# Sumário

---

- 01** Introdução
- 02** O CIATEN
- 03** Equipe
- 04** Boletins Epidemiológicos
- 05** Mapas de Evidências
- 06** Comitê de Experts
- 07** Pesquisas
- 08** Artigos, livros e capítulos de livro

**09**

Especializações

**10**

Webinários, cursos e eventos

**11**

Evidências científicas em agravos  
de doenças tropicais emergentes  
e negligenciadas

**12**

Anexos

# Introdução

1

Neste relatório, são apresentadas as principais atividades realizadas pelo Centro de Inteligência em Agravos Tropicais Emergentes e Negligenciados – CIATEN no período de Agosto de 2018 a Fevereiro de 2023. O recentemente criado centro de pesquisas alcançou grande espaço na comunidade científica piauiense e tem se tornado referência para a área de controle e prevenção dos agravos tropicais, emergentes e negligenciados no Estado.

Ao longo destes anos, realizamos pesquisas científicas, ministramos cursos em Secretarias de Saúde Municipais e promovemos eventos voltados aos problemas de saúde pública do Estado do Piauí como forma de abrir diálogo e criarmos consensos sobre as melhores práticas baseadas em evidências para melhores políticas de saúde.

Para gerar e difundir conhecimentos científicos e tecnologias inovadoras, desenvolvemos pesquisas científicas nas áreas de tuberculose e hanseníase; leishmanioses e doença de Chagas; epidemias de arbovírus incluindo a emergente Febre do Nilo Ocidental; e agravos por violência não intencional, com ênfase em acidentes com e por motocicletas. Foram mais de 70 publicações em revistas científicas renomadas nacionalmente e internacionalmente.

Para ensinar e treinar profissionais da administração pública e demais interessados, oferecemos mais de 50 eventos entre cursos, webinários e seminários presenciais e on-lines. Sem contar com os mais de 60 vídeos de educação em saúde realizados em colaboração com arte e ciência.

Na área de pós-graduação, idealizamos três especializações que podem ser executadas a qualquer momento: Especialização em Gestão em Saúde Informada por Evidências; Especialização em Entomologia Médica; e Especialização em Inteligência Artificial aplicada à Análise de Dados.

Para elaboração de políticas públicas baseadas em evidências científicas contamos com a produção e publicação de boletins epidemiológicos para identificação da carga das doenças com periodicidade trimestral e com a inédita construção dos mapas de evidências científicas para agravos negligenciados e emergentes em parceria com a BIREME. Já são 10 boletins epidemiológicos publicados e 2 mapas de evidências disponíveis ao público.

Ademais, buscamos e recebemos financiamento para vários projetos científicos tanto de fontes estaduais, quanto nacionais e internacionais. Estes projetos visam aprimorar o controle dos agravos tropicais emergentes e negligenciados no contexto do Estado do Piauí e em regiões similares.

Nas próximas páginas são apresentados uma introdução sobre a finalidade, missão, visão e valores do CIATEN, seguida da apresentação das equipes em atuação e tem continuidade com os principais projetos e resultados alcançados nos seus diferentes eixos de atuação. As atividades aqui apresentadas foram divididas nos tópicos de eleição de prioridades por meio dos Boletins epidemiológicos, Mapas de Evidências e Comitês de experts; preenchimento de lacunas encontradas nas sínteses do conhecimento científico através da idealização e execução de pesquisas científicas; e por último o eixo de ensino e treinamento através dos Cursos e capacitações executadas.

Estamos trabalhando arduamente para alcançar os resultados esperados e contribuir para o avanço da ciência. Mais detalhes sobre todas essas ações estão disponíveis em anexo e [neste hiperlink](#) com a senha Ciaten2023@.

Bruno Guedes Alcoforado Aguiar

Coordenador Científico

**Centro de Inteligência em Agravos Tropicais  
Emergentes e Negligenciados**

O CIATEN é parte de uma organização social sem fins lucrativos, o Instituto de Doenças do Sertão (CIATEN/IDS), criado em 2017. O CIATEN/IDS tem colaboração com a SESAPI, com a Fundação de Amparo à Pesquisa do Estado do Piauí (FAPEPI) e com instituições internacionais.

## **O CIATEN tem como finalidade:**

Aprimorar o controle dos agravos tropicais emergentes e negligenciadas no contexto do Estado do Piauí e em regiões similares, devendo em especial:

1. Elaborar políticas públicas baseadas em evidências científicas;
2. Gerar e difundir conhecimentos científicos e tecnologias inovadoras;
3. Ensinar e treinar profissionais da administração pública e demais interessados;
4. Produzir fármacos e dispositivos biotecnológicos.

## **O CIATEN tem como missão:**

1. Aprimorar o controle dos agravos tropicais emergentes e negligenciadas (ATEN), especialmente no contexto do Estado do Piauí;
2. Orientar políticas públicas em respostas aos agravos comuns aos trópicos, negligenciados, vetoriais ou não, baseadas em evidências científicas;
3. Assegurar a formação científica de estudantes, profissionais e pesquisadores em medicina tropical, doenças negligenciadas e agravos emergentes de causa externa.

## **O CIATEN tem como valores:**

- I. a excelência;
- II. a integridade;
- III. a ética;
- IV. o compartilhamento de saberes e práticas;
- V. a solidariedade;
- VI. a cooperação.

**O CIATEN tem como visão:**

1. Ser um centro de referência nacional em pesquisa e resposta aos agravos tropicais a fim de aumentar a eficiência das ações públicas de combate, controle e prevenção.

O Estado do Piauí, assim como as demais áreas tropicais similares, é acometido por um conjunto de doenças e agravos que representam substancial custo para a população e têm desafiado as políticas públicas. Um dos conjuntos é composto por agravos emergentes e outro por doenças endêmicas negligenciadas. São doenças transmitidas por insetos vetores e agravos de transmissão direta ou causa externa. Todos carecem de conhecimentos técnico-científicos para o seu combate.

# Equipe

5

O centro de pesquisas é organizado em quatro núcleos temáticos. Dois núcleos que trabalham com agravos emergentes e dois que trabalham com agravos negligenciados. Os núcleos são dedicados às áreas de Agravos Emergentes Transmissíveis (AET), Agravos Emergentes Não Transmissíveis (AENT), Agravos Negligenciados de Transmissão Direta (ANTD) e Agravos Negligenciados de Transmissão Vetorial (ANTV). Cada núcleo é supervisionado por um professor doutor e conta com a ajuda de um auxiliar.

<b>Núcleo</b>	<b>Supervisor</b>	<b>Auxiliar</b>	<b>Agravos de estudo</b>
Agravos Emergentes Transmissíveis	Dra Lilian Catenacci	Dr Antônio Ferreira	Arbovírus (Dengue, Zika, Chikungunya, Febre do Nilo Ocidental)
Agravos Emergentes Não Transmissíveis	Dr Márcio Mascarenhas	Dra Malvina Pacheco	Acidentes de Trânsito e violências
Agravos Negligenciados de Transmissão Direta	Dra Olívia Dias Araújo	Dra Érica de Alencar	Tuberculose e Hanseníase
Agravos Negligenciados de Transmissão Vetorial	Dr Vagner Mendonça	Dr Leoberto Torres	Chagas e Leishmanioses

O Núcleo Temático em Agravos Emergentes Transmissíveis (AET) se dedica a emergências e reemergências epidemiológicas transmissíveis, prioritariamente de arbovírus, especialmente aquelas transmitidas por **Aedes aegypti e à encefalite do Nilo Ocidental**.

O Núcleo Temático Agravos Emergentes não Transmissíveis (AENT) se dedica, prioritariamente, aos eventos violentos (homicídios, suicídios, agressões) e acidentais (não intencionais), com ênfase aos acidentes de transporte, **principalmente envolvendo motocicletas**.

O Núcleo Temático Agravos Negligenciados de Transmissão Direta (ANTD) se dedica prioritariamente à **tuberculose e hanseníase** e, eventualmente, à coccidioidomicose.

O Núcleo Temático Agravos Negligenciados de Transmissão Vetorial (ANTV) se dedica, prioritariamente, às **leishmanioses e à doença de Chagas**.

Os Núcleo Temático se relacionam e podem compartilhar projetos para responder a demandas específicas ou emergenciais. Os NUTEMA são o cerne funcional e são os componentes organizacionais que supervisionam as demandas por políticas de saúde, sugerem linhas de pesquisa, identificam e selecionam os cientistas da área e participam da seleção e elaboração de estudos.

Os quatro núcleos são apoiados em seus projetos pelas plataformas multidisciplinares e unidade de ensino. Políticas de Saúde (POLITICAS), Epidemiologia (EPI), Informática e Inteligência Artificial (IIA), Tecnologia (TEC) e Unidade de Ensino.

### Componentes das plataformas multidisciplinares e unidade de ensino

Equipe	Supervisor	Auxiliar	Agravos de estudo
Plataforma de Políticas em Saúde	Dr Fábio Solon	Me Roniele Araújo	Articulação de Políticas Públicas com comitês de experts

<b>Núcleo</b>	<b>Supervisor</b>	<b>Auxiliar</b>	<b>Agrupos de estudo</b>
Plataforma de Epidemiologia	Dr Dorcas Lamounier	Me Andressa Ibiapina	Boletins epidemiológicos e Mapas de Evidências
Plataforma em Informática e Inteligência Artificial	Dr Vinicius Machado	Me Anatólia Santana	Serviços computacionais de bioinformática e fábrica de aplicativos
Plataforma em Tecnologia	Dr Victor Barbosa	Amanda Rodrigues / Giovanna	Serviços laboratoriais
Unidade de Ensino	Dra Lis Medeiros	Vanessa Van Cleef	Cursos e treinamentos

Cabe aos núcleos temáticos, com o auxílio das plataformas multidisciplinares e unidade de ensino, o planejamento e execução das atividades seguintes:

I – Orientação de Políticas Públicas por meio de atividades como

- a) Elaboração dos boletins epidemiológicos para identificação da carga das doenças;
- b) Eleição de prioridades (doenças/problemas prioritários);

II – Informações de Evidências diante das prioridades de pesquisa, por meio de:

- a) Revisão Sistemática;
- b) Síntese de evidências;
- c) Mapa de Evidências.

III – Novas evidências, tendo em vista as lacunas encontradas na síntese do conhecimento científico, através:

- a) da orientação de teses de alunos de pós-graduação;
- b) da elaboração de projetos de pesquisa para concorrer a financiamento;
- c) de pesquisas inovadoras.
- d) da publicação de artigos científicos;

IV – Capacitação, por meio de:

- a) cursos de extensão
- b) cursos de pós-graduação (Lato sensu ou Stricto sensu);
- c) Eventos de extensão (workshops, webinários, fóruns, congressos, dentre outros).

Durante o período abordado nesse relatório, foram executadas as seguintes atividades, elencadas aqui por categoria. As atividades aqui apresentadas foram divididas nos tópicos de eleição de prioridades por meio dos i) Boletins epidemiológicos, ii) Mapas de Evidências e iii) Comitês de experts; preenchimento de lacunas encontradas nas sínteses do conhecimento científico através da iv) idealização e viabilização de pesquisas científicas; e por último o eixo de ensino e treinamento através dos iv) Cursos e capacitações executadas.

# Boletins Epidemiológicos

Para elaboração dos boletins epidemiológicos para identificação da carga das doenças, foi idealizado e viabilizado uma revista científica intitulada "**BOLETIM DO OBSERVATÓRIO EPIDEMIOLÓGICO**" com periodicidade trimestral tendo a EDUFPI como editora responsável pela publicação.

O acesso aos boletins é livre no formato eletrônico com temática voltado aos agravos tropicais, emergentes e negligenciados, sendo sua principal missão difundir o conhecimento epidemiológico aplicável às ações de vigilância, de prevenção e de controle de doenças e agravos de interesse da saúde pública, visando ao aprimoramento dos serviços oferecidos pelo Sistema Único de Saúde (SUS).

## BOLETINS DO OBSERVATÓRIO EPIDEMIOLÓGICO





Link de acesso ao BOE: <https://ciaten.org.br/boletins/>

Mais informações sobre os boletins no link de acesso ao BOE: <https://ciaten.org.br/boletins/> e no relatório da plataforma de epidemiologia.

Além da publicação dos boletins foi trabalhada ainda a divulgação em parcerias com ligas acadêmicas para a publicação dos materiais com Liga Acadêmica de Saúde Coletiva (@ufpi.liasc).

**PRODUÇÃO DE CONTEÚDO PARA O INSTAGRAM**

- Postagens quinzenais em parceria com o CIATEN



LIASC, 2021

CIATEN  
Centro de Inteligência em Agravos  
Tropicais, Emergentes e Negligenciados

A Liga Acadêmica de Saúde Coletiva da Universidade Federal do Piauí (LIASC-UFPI) é uma organização estudantil que tem como escopo temático a saúde coletiva e toda a sua complexidade. A parceria com o CIATEN (Centro de Inteligência em Agravos Tropicais, Emergentes e Negligenciados) consiste na elaboração de postagens informativas sobre estudos feitos pelo CIATEN, atribuindo uma nova visão sobre os mais diversos temas.

Assim, quinzenalmente, a Liga faz a postagem de um material produzido a partir de portfólios elaborados pelo Centro, sempre em duas etapas, de modo a abordar amplamente a temática. Toda postagem passa por processos de correção, primeiramente a diretora de ensino verifica possíveis erros na adaptação do conteúdo para postagem no instagram e em seguida é repassado para a diretora de marketing produzir a arte padronizada de acordo com o design da liga.

# Mapas de Evidências

Para eleição de prioridades de pesquisas, foram idealizadas a construção de mapas de evidências para identificação de gaps de conhecimento no controle dos agravos estudados. Os mapas de evidências constituem um método emergente de organização sistemática do conhecimento que ocorre por meio da identificação, organização e caracterização das evidências disponíveis na literatura.

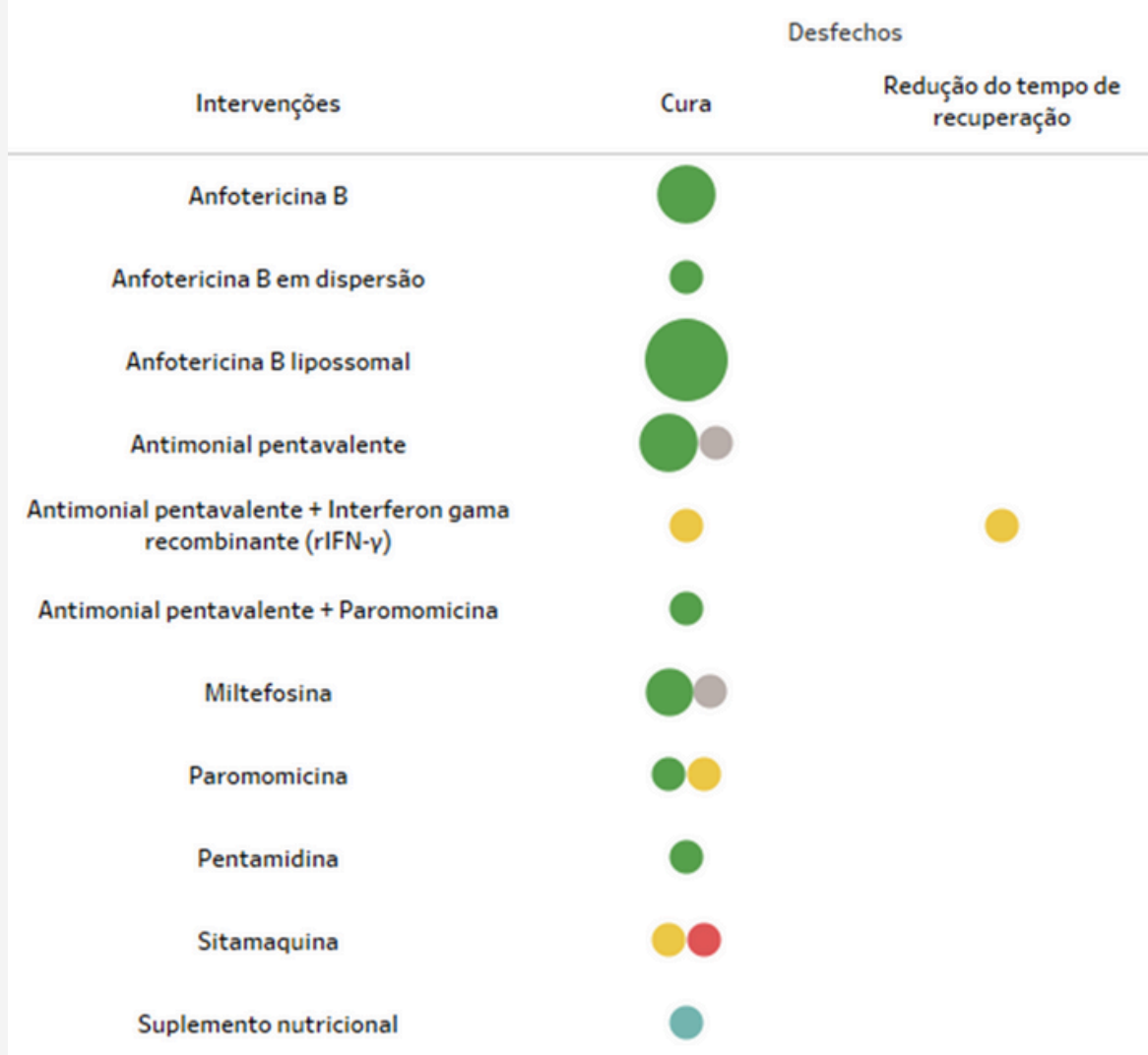
Trata-se de produtos com formatos intuitivos, uma vez que permitem a representação visual do conhecimento, destacando-se principalmente os efeitos de determinadas intervenções, o volume e a confiabilidade das evidências existentes até o presente momento.

O mapa de evidências sobre leishmaniose visceral foi o primeiro mapa desenvolvido pelo CIATEN, em parceria com a BIREME/OPAS. O mapa de evidências completo sobre LV foi produto de dissertação de mestrado no Programa de Pós-Graduação em Ciências e Saúde (UFPI) e está disponível no endereço eletrônico:

**<https://public.tableau.com/app/profile/bireme/viz/leishmaniose-visceral-pt/evidence-map>**

O mapa de evidências sobre LV contempla intervenções de prevenção e controle, diagnóstico, tratamento e prognóstico, de modo a apresentar a profissionais de saúde, gestores e pesquisadores o volume e a qualidade de conhecimento existentes em relação a esse assunto. Além disso, é possível conferir os **efeitos dessas intervenções e constatar a efetividade ou até mesmo a inconsistência de resultados obtidos por pesquisas científicas** sobre medidas por vezes aplicadas em políticas de saúde.

## Tratamento (humanos)



As intervenções de tratamento com efeito "potencial positivo" necessitam de novos estudos para confirmar os resultados positivos.

Anfotericina B e Anfotericina B lipossomal foram consideradas as melhores opções para tratamento de indivíduos com LV-HIV.

### Efeitos

- Positivo
- Potencial positivo
- Sem efeito
- Inconclusivo
- Não informado

Representação gráfica do mapa de evidências em relação ao grupo de intervenções de tratamento para LV em humanos.



Representação gráfica do mapa de evidências em relação aos eventos adversos decorrentes do tratamento de LV em humanos

Outro mapa de evidências já idealizado, executado e publicado foi o Mapa de evidências sobre Efetividade de intervenções para a redução de acidentes de trânsito com motocicletas.

[https://public.tableau.com/app/profile/bireme/viz/acidentes\\_motocicletas-pt/evidence-map](https://public.tableau.com/app/profile/bireme/viz/acidentes_motocicletas-pt/evidence-map).

A ferramenta traz a síntese de ações de prevenção que são efetivas para a redução dos acidentes de trânsito a partir de pesquisas identificadas na literatura científica universal. O mapa de evidências é um instrumento que pode ser utilizado para as autoridades envolvidas no assunto organizarem suas agendas de ação. Outros mapas de evidências encontram-se em desenvolvimento pelo CIATEN, abrangendo os seguintes temas: doença de Chagas, arboviroses, hanseníase e chikungunya.

Os trabalhos dos mapas de evidências contam com a supervisão da plataforma de Epidemiologia e de profissionais da BIREME/OPAS.

# Comitês de Experts

15

Para auxiliar na organização de prioridade de projetos e ações, foi idealizado a formação de comitês de especialistas. Os comitês de experts do CIATEN são dispositivos que contam com membros da gestão e assistência à saúde, assim como membros de Instituições de Ensino Superior (IES), docentes e discentes, e buscam mobilizar parceiros para a prevenção e controle dos agravos tropicais emergentes e negligenciados, além de identificar e analisar os principais problemas relacionados à temática nos mais diversos níveis de atenção e gestão em saúde, classificá-los e, principalmente, propor medidas para a sua superação. Os comitês do CIATEN foram instalados a partir de 2020. São eles:

- Comitê de experts sobre Tuberculose;
- Comitê de experts sobre Hanseníase;
- Comitê de experts sobre Acidentes de trânsito;
- Comitê de experts sobre Chagas;
- Comitê de experts sobre Leishmaniose;
- Comitê de experts sobre Arboviroses.

Cada comitê tem cerca de 12 a 15 membros com portarias expedidas pelo CIATEN. Para eleição de prioridade de ações, cada comitê desenvolveu uma matriz de prioridade intitulada MATRIZ GUT para ações de maior Gravidade, Urgência e Tendência para o controle dos agravos trabalhados.

Comitê de experts sobre 'Segurança e cultura de paz no trânsito'  Agravo em destaque: <b>Acidentes de trânsito com ênfase em motociclistas</b>		G (Gravidade)	U (Urgência)	T (Tendência)		
		5	Extremamente	Precisa de ação	Irã piorar	
		4	Muito grave	É urgente	Irã piorar em	
		3	Grave	O mais rápido possível	Irã piorar	
		2	Pouco grave	Pouco urgente	Irã piorar a longo	
		1	Sem gravidade	Pode esperar	Não irã mudar	
Eixo	Problema	Gravidade	Urgência	Tendência	GxUxT	
Educação no Trânsito	Falta de adesão às políticas de educação de trânsito	4	4	3	48	
Educação no Trânsito	Falta de campanha sobre o uso adequado de ciclovias	3	3	3	27	
Educação no Trânsito	Falta de campanha sobre o uso correto das ciclofaixas	3	3	3	27	
Educação no Trânsito	Falta de campanha (para condutores e pedestres) sobre o uso correto da faixa de pedestres	4	4	3	48	
Educação no Trânsito	Ausência ou uso inadequado dos equipamentos de proteção (capacete, cinto de segurança, cotoveleiras, colete para coluna, colete refletor) ciclista, motociclista, ocupante de automóvel, ônibus	5	5	4	100	
Educação no Trânsito	Motoristas de ônibus não aplicam a direção defensiva	3	3	3	27	
Educação no Trânsito	Falta de atividades de educação sobre trânsito para crianças e adolescentes	3	3	2	18	
Educação no Trânsito	Falta de blitzes educativas (SAMUTRANS?)	3	3	3	27	
Pesquisa	Falta de dados sobre o impacto/efeito das blitzes educativas	3	3	3	27	
Pesquisa	Falta de pesquisas com os motociclistas sobre o conhecimento, atitudes e práticas (CAP) no trânsito	5	5	4	100	
Dados estatísticos	Fragilidade da qualidade dos dados (variáveis incompletas, dados ausentes)	5	5	4	100	
Dados estatísticos	Vários sistemas com os dados de AT / Dados de informações não centralizadas	4	4	3	48	

A partir da MATRIZ GUT, cada comitê segue para o planejamento de ações e projetos por meio de estratégia 5W2H, com responsabilização de cada atividade.

Tendo em vista as lacunas encontradas na síntese do conhecimento científico, através dos mapas de evidências e por meio das expertises dos comitês, buscamos também a produção de novas evidências através de pesquisas científicas e projetos inovadores.

Durante o período relatado, foram submetidos, aprovados e financiados dezenas de projetos para dar viabilidade aos diversos projetos de pesquisas idealizados.

Dos **financiamentos internacionais**, destacamos:

### **Pesquisas com financiamento internacional**

<b>Título da Pesquisa</b>	<b>Financiamento e parceiros</b>
Dashboard for the evaluation of the COVID-19 situation in the State of Piauí	Vital Strategies   CIATEN   FiocruzPI
Investigação da zoonose emergente do vírus da Febre do Nilo em aves silvestres, vetores e equinos no estado do Piauí: Zoo Saint Louis	Conservation Medicine Institute, Saint Louis Zoo, Saint Louis, EUA.

Dos **financiamentos nacionais**, destacamos:

**Pesquisas com financiamento nacional**

<b>Título da Pesquisa</b>	<b>Financiamento e parceiros</b>
Inquérito sorológico de infecção pelo novo coronavírus (SARS-CoV-2) e fatores associados em diferentes grupos etários (EPICOVID-Piauí)	CNPO   CIATEN   SESAPI, COSEMS, LACEN-PI, Secretarias Municipais de Saúde das 46 cidades selecionadas.
Investigação da zoonose emergente do vírus da Febre do Nilo em aves silvestres, vetores e equinos no estado do Piauí: Zoo Saint Louis	Zoo Saint Louis
Saúde única na interface Urbano-Florestal no Piauí: Vigilância para coronavírus, arbovírus e influenza	“For Women in Science”, financiado Pela Academia Brasileira de Ciências, UNESCO e Lóreal.

Dos **financiamentos com origem em edital estadual**, destacamos:

**Pesquisas com financiamento via edital estadual**

<b>Título da Pesquisa</b>	<b>Financiamento e parceiros</b>
Soroprevalência de infecção por SARS-CoV-2 e fatores associados em pessoas privadas de liberdade (EPICOVID-PPL)	PPSUS/CNPq   CIATEN   FAPEPI   SESAPI, SEJUS, LACEN-PI; Diretoria das 5 unidades prisionais selecionadas

**Pesquisas com financiamento via edital estadual**

<b>Título da Pesquisa</b>	<b>Financiamento e parceiros</b>
Desenvolvimento De Uma Ferramenta Para Contagem E Reconhecimento Dos Ovos De Mosquitos Aedes	PPSUS/CNPq   FAPEPI   CIATEN
Método automático para detecção de Leishmaniose Visceral em humanos	PPSUS/CNPq   FAPEPI   CIATEN
Método automático para diagnóstico e acompanhamento da tuberculose usando visão e inteligência computacional	PPSUS/CNPq   FAPEPI   CIATEN
Georreferenciamento e vigilância entomológica da fauna de triatomíneos (Hemiptera: Reduviidae) para o controle da doença de Chagas no estado do Piauí/PI, Brasil.	PPSUS/CNPq   FAPEPI   CIATEN
Implantação de Laboratório de Pesquisa para Diagnóstico de Febre amarela, dengue, Chikungunya, Febre do Nilo Ocidental, Zika e demais arbovírus em vetores e animais silvestres no Piauí	FAPEPI / MCT/ CNPq

Há de se destacar também a presença dos pesquisadores nas suas instituições e universidades de origem com a participação e destaque dos mesmos em projetos de iniciação científica, mestrados, doutorados e orientações de pós-doutorado. São dezenas de projetos concluídos e em andamento.

# Artigos, livros e capítulos de livro

- “Development and clinical evaluation of serum and urine-based lateral flow tests for diagnosis of human visceral leishmaniasis” publicado em *Microorganisms* (2021). Link: <https://www.mdpi.com/2076-2607/9/7/1369>
- “A Novel Antigen, Otubain Cysteine Peptidase of *Leishmania donovani*, for the Serodiagnosis of Visceral Leishmaniasis and for Monitoring Treatment Response” publicado em *Clinical Infectious Diseases* (2021). Link: <https://academic.oup.com/cid/article-abstract/73/7/1281/6275590>
- Livro “Linhas de Cuidados para Atenção Integral à Saúde de Pessoas com Doenças Negligenciadas” (2021).
- “Influence of sex hormones on the immune response to leishmaniasis” publicado em *Parasite Immunology* (2021). Link: <https://onlinelibrary.wiley.com/doi/abs/10.1111/pim.12874>
- “Biomarkers of disease severity in patients with visceral leishmaniasis co-infected with HIV” publicado em *Cytokine* (2022). Link: <https://www.sciencedirect.com/science/article/abs/pii/S1043466621003367>
- “Biomarkers of the early response to treatment of visceral leishmaniasis: A prospective cohort study” publicado em *Parasite Immunology* (2021). Link: <https://onlinelibrary.wiley.com/doi/abs/10.1111/pim.12797>
- “Nutritional status and vitamin A and zinc levels in patients with kala-azar in Piauí, Brazil” publicado em *Revista da Sociedade Brasileira de Medicina Tropical* (2021). Link: <https://www.scielo.br/j/rsbmt/a/6KGvpphmCStDc7P6p778RBc/?format=html&lang=en>
- “In Vitro Susceptibility to Miltefosine of *Leishmania infantum* (syn. *L. chagasi*) Isolates from Different Geographical Areas in Brazil” publicado em *Microorganisms* (2021). Link: <https://www.mdpi.com/2076-2607/9/6/1228>
- “Recurrent kala-azar: report of two cured cases after total splenectomy” publicado em *Revista do Instituto de Medicina Tropical de São Paulo* (2020). Link: <https://www.scielo.br/j/rimtsp/a/bZ5M9x5Nk4gW9xs7K4GQFbn/?format=html&lang=en>

- “Cutaneous parasitism in patients with American visceral leishmaniasis in an endemic area” publicado em Revista da Sociedade Brasileira de Medicina Tropical (2020). Link: <https://www.scielo.br/j/rsbmt/a/9YfSTrSQxtVF3bQ7JmWfWFR/?lang=en&format=html>
- “Application of next generation sequencing (NGS) for descriptive analysis of 30 genomes of Leishmania infantum isolates in Middle-North Brazil” publicado em Scientific reports (2020). Link: <https://www.nature.com/articles/s41598-020-68953-9>
- Os significados atribuídos à saúde, doença e cuidado de pessoas que vivenciam leishmanioses, 2020, <https://editorapasteur.com.br/ebook/epidemiologia-e-politicas-publicas-de-saude-volume-2/>
- Promoção da saúde e prevenção da COVID-19 em versos e rimas: relato e reflexões, 2020, <https://revistas.ufpi.br/index.php/reufpi/article/view/11036>
- Isolamento solidário em tempos de pandemia: diálogos entre a saúde e a hermenêutica filosófica, 2020, <https://periodicos.ufsm.br/voluntas/article/view/43961>
- Imagem da COVID-19 nas redes sociais, 2021, No prelo: Revista Brasileira de Pesquisa em Saúde/Brazilian Journal of Health Research
- Diálogos sobre a construção dos itinerários terapêuticos por pessoas que vivenciaram hanseníase, 2021, <https://doi.org/10.36367/ntqr.8.2021>
- IBIAPINA, ANDRESSA BARROS ; BATISTA, FRANCISCA MIRIANE DE ARAÚJO ; AGUIAR, BRUNO GUEDES ALCOFORADO ; MENDONÇA, VAGNER JOSÉ ; COSTA, DORCAS LAMOUNIER ; COSTA, CARLOS HENRIQUE NERY ; ABDALA, CARMEN VERÔNICA MENDES . Evidence map of diagnosis, treatment, prognosis, prevention, and control in visceral leishmaniasis. REVISTA PANAMERICANA DE SALUD PUBLICA (PRINT), v. 46, p. 1, 2022.

- SOUSA, EDUARDO LIMA DE ; GAÍDO, SAMARA BELCHIOR ; SOUSA, RONIELE ARAÚJO DE ; Cardoso, Osmar de Oliveira ; MATOS NETO, EMÍDIO MARQUES DE ; MENEZES JÚNIOR, JOSÉ MARIA PIRES DE ; OLIVEIRA, BEATRIZ FÁTIMA ALVES DE ; AGUIAR, BRUNO GUEDES ALCOFORADO . Perfil de internações e óbitos hospitalares por síndrome respiratória aguda grave causada por COVID-19 no Piauí: estudo descritivo, 2020-2021. EPIDEMIOLOGIA E SERVIÇOS DE SAÚDE, v. 31, p. 1/1-1, 2022.
- BATISTA, F. M. A. ; SOUSA, R. A. ; AGUIAR, B. G. A. ; IBIAPINA, A. B. ; ALBUQUERQUE, L. P. A. ; MENDONCA, V. J. ; COSTA, C. H. N.. Perfil epidemiológico e tendência temporal da leishmaniose visceral: Piauí, Brasil, 2008 a 2018. CADERNOS DE SAÚDE PÚBLICA , v. 37, p. 1/1-1, 2021.
- Aguiar, Bruno Guedes; DUMAS, CAROLE ; MAAROUFI, HALIM ; PADMANABHAN, PRASAD K. ; PAPADOPOULOU, BARBARA . The AAA--ATPase valosin-containing protein (VCP)/p97/Cdc48 interaction network in Leishmania. Scientific Reports, v. 10, p. 13135, 2020.
- GUEDES AGUIAR, BRUNO; PADMANABHAN, PRASAD K. ; DUMAS, CAROLE ; PAPADOPOULOU, BARBARA . Valosin-containing protein VCP/p97 is essential for the intracellular development of and its survival under heat stress. CELLULAR MICROBIOLOGY , v. -, p. e12867, 2018.
- COSTA, ÉRICA AZEVEDO GIOVANETTI, MARTA SILVA CATENACCI, LILIAN FONSECA, VAGNER ABURJAILE, FLÁVIA FIGUEIRA CHALHOUB, FLÁVIA L. L. XAVIER, JOILSON CAMPOS DE MELO IANI, FELIPE DA CUNHA E SILVA VIEIRA, et al. ; West Nile Virus in Brazil. PATHOGENS, v. 10, p. 896, 2021
- GOMES, ORNELA SILVA ; CATENACCI, LILIAN SILVA ; MOURA, SINEVALDO GONÇALVES DE ; MOURA, JAQUELINE ZANON . Survey of the Culicide community (Diptera: Culicidae) in the Caatinga Biome, Bom Jesus City, Piauí, Brazil. RESEARCH, SOCIETY AND DEVELOPMENT, v. 10, p. e46110111814, 2021.
- CATENACCI, LILIAN S.; FERREIRA, MILENE S. ; FERNANDES, DEBORA ; PADDA, HANNAH ; TRAVASSOS'DA'ROSA, ELIZABETH S. ; DEEM, SHARON L. ; VASCONCELOS, PEDRO F. C. ; MARTINS, LIVIA C. . Individual, household and environmental factors associated with arboviruses in rural human populations, Brazil. Zoonoses and Public Health, v. 68, p. 203-212, 2021.

- KIMURA, THAIS HARUMI ; ROCHA, GABRIEL AQUINO ; ROCHA NETO, HERMÍNIO JOSÉ DA ; CAVALCANTE FILHO, MIGUEL FERREIRA ; RODRIGUES, MARCELO CAMPOS ; CATENACCI, LILIAN SILVA . Prolapse and amputation of phallus in a greater rhea (*Rhea americana*) kept in captivity: Case report. RESEARCH, SOCIETY AND DEVELOPMENT, v. 11, p. e41411326015, 2022.
- CATENACCI, Lilian Silva; RABOY, Becky Ellen ; OLIVEIRA, L.C. ; GUIDORIZZI, C. E. ; Neves, L.G. ; GOUVEIA, P. S. ; DEEM, S. ; COSTA, T. S. O. ; De VLEESCHOUWER, Kristel M. . Golden-headed Lion Tamarins, *Leontopithecus chrysomelas* (Kühl, 1820): 27 Years of Experience in Methods for Their Capture and the Collection of Biological Material. PRIMATE CONSERVATION, v. 36, p. 1–13, 2022.
- CATENACCI, LILIAN SILVA; OLIVEIRA, JANILDA BARROS SANTIAGO ; DE VLEESCHOUWER, KRISTEL MYRIAM ; DE CARVALHO OLIVEIRA, LEONARDO ; DEEM, SHARON LYNN ; SOUSA JÚNIOR, SEVERINO CAVALCANTE DE ; SANTOS, Karina Rodrigues dos . Gastrointestinal parasites of *Leontopithecus chrysomelas* in the Atlantic Forest, Brazil. REVISTA BRASILEIRA DE PARASITOLOGIA VETERINARIA, v. 31, p. 1–10, 2022.
- 1. Grace CA, Forrester S, Silva VC, Carvalho KSS, Kilford H, Chew YP, James S, Costa DL, Mottram JC, Costa CCHN, Jeffares DC. Candidates for Balancing Selection in *Leishmania donovani* Complex Parasites. *Genome Biol Evol.* 2021 Dec 1;13(12):evab265. doi: 10.1093/gbe/evab265. PMID: 34865011; PMCID: PMC8717319.
- 2. Soares de Oliveira AR, Jayanne Clímaco Cruz K, Beatriz Silva Morais J, Rocha Dos Santos L, Rodrigues de Sousa Melo S, Fontenelle LC, Santos de Sousa G, Costa Maia CS, Oliveira Duarte de Araújo C, Leal Mendes I, Simeone Henriques G, Costa Silva V, do Nascimento Marreiro D. Selenium status and oxidative stress in obese: Influence of adiposity. *Eur J Clin Invest.* 2021 Sep;51(9):e13538. doi: 10.1111/eci.13538. Epub 2021 Mar 17. PMID: 33682081.
- 3. Lima S, Cavalcante Braz D, Costa Silva V, J C Farias T, Zacarias DA, da Silva JC, Costa CHN, Costa DL. Biomarkers of the early response to treatment of visceral leishmaniasis: A prospective cohort study. *Parasite Immunol.* 2021 Jan;43(1):e12797. doi: 10.1111/pim.12797. Epub 2020 Oct 20. PMID: 32984951.
- 4. Moura CRLP, Costa CHN, Moura RD, Braga ARF, Silva VC, Costa DL. Cutaneous parasitism in patients with American visceral leishmaniasis in an endemic area. *Rev Soc Bras Med Trop.* 2020 Feb 21;53:e20190446. doi: 10.1590/0037-8682-0446-2019. PMID:32130324; PMCID: PMC7094057.

- 5: Campos-Verdes LM, da Silva-Sampaio JP, Costa-Silva DR, de Oliveira VA, Junior AMC, Silva VC, Alencar AP, Campelo V, Lopes-Costa PV, Gebrim LH, da Silva BB. Genetic polymorphism of calcium-sensing receptor in women with breast cancer. *Med Oncol*. 2018 Jan 31;35(3):23. doi: 10.1007/s12032-018-1089-4. PMID: 29387985.
- 6: Costa-Silva DR, Barros-Oliveira MDC, Alves-Ribeiro FA, Campos-Verdes LC, Nery Junior EJ, Vieira-Valença SF, Vasconcelos-Valença RJ, Soares VM, Pinho-Sobral AL, Sousa EB, Lopes-Costa PV, Dos Santos AR, Viana JL, Cardoso AC, Luz-Borges VM, Pereira RO, Tavares CB, Silva VC, Rodrigues-Junior DM, Gebrim LH, da Silva BB. Assessment of IGF-1 expression in the peripheral blood of women with recurrent breast cancer. *Medicine (Baltimore)*. 2020 Oct 23;99(43):e22890. doi: 10.1097/MD.00000000000022890. PMID: 33120836; PMCID: PMC7581150.
- 7: Barros-Oliveira MDC, Costa-Silva DR, Campos-Verdes LC, Pereira RO, Silva RA, Moura-Borges PT, Sousa EB, Pinho-Sobral AL, Lopes-Costa PV, Dos Santos AR, Soares-Lopes IMR, Viana JL, Melo MA, Manes Neto F, Coelho EG, Pires E Cruz MDS, Costa-Silva V, Gebrim LH, Da Silva BB. CYP19A1 gene expression in the peripheral blood of Brazilian women with breast cancer relapse. *BMC Cancer*. 2020 May 27;20(1):480. doi: 10.1186/s12885-020-06978-z. PMID: 32460723; PMCID: PMC7254631.
- 8: Carvalho KSS, da Silva Júnior WJ, da Silveira Regueira Neto M, Silva VC, de Sá Leitão Paiva Júnior S, Balbino VQ, Costa DL, Costa CHN. Application of next generation sequencing (NGS) for descriptive analysis of 30 genomes of *Leishmania infantum* isolates in Middle-North Brazil. *Sci Rep*. 2020 Jul 23;10(1):12321. doi: 10.1038/s41598-020-68953-9. PMID: 32704096; PMCID: PMC7378178.
- 9: Escórcio-Dourado CS, Alves-Ribeiro FA, Lima-Dourado JC, Dos Santos AR, de Oliveira Pereira R, Tavares CB, Silva VC, Costa PVL, Soares-Júnior JM, da Silva BB. Human Epidermal Growth Factor Receptor-2 gene polymorphism and breast cancer risk in women from the Northeastern region of Brazil. *Clinics (Sao Paulo)*. 2020 Dec 9;75:e2360. doi:10.6061/clinics/2020/e2360. PMID: 33331402; PMCID: PMC7690965.

- 10: Carnielli JBT, Crouch K, Forrester S, Silva VC, Carvalho SFG, Damasceno JD, Brown E, Dickens NJ, Costa DL, Costa CHN, Dietze R, Jeffares DC, Mottram JC. A *Leishmania infantum* genetic marker associated with miltefosine treatment failure for visceral leishmaniasis. *EBioMedicine*. 2018 Oct;36:83–91. doi: 10.1016/j.ebiom.2018.09.029. Epub 2018 Sep 27. PMID: 30268832; PMCID: PMC6197651.
- 11: Porcino GN, Carvalho KSS, Braz DC, Costa Silva V, Costa CHN, de Miranda Santos IKF. Evaluation of methods for detection of asymptomatic individuals infected with *Leishmania infantum* in the state of Piauí, Brazil. *PLoS Negl Trop Dis*. 2019 Jul 1;13(7):e0007493. doi: 10.1371/journal.pntd.0007493. PMID: 31260440; PMCID: PMC6625727.
- ALMEIDA, PRISCILLA DANTAS; ARAUJO, T. M. E. ; RAMOS JR, A. N. ; ARAÚJO, O. D. ; FRONTEIRA, I. ; NERI, ERICA DE ALENCAR RODRIGUES ; CARDOSO, J. A. ; COSTA, J. M. . Incapacidades físicas e vulnerabilidade individual: perspectivas em municípios para hanseníase. *Open Journal of Nursing*, v. 15, p. 1875–1880, 2021.
- NASCIMENTO, DANELLE DA SILVA; RAMOS, ALBERTO NOVAES ; ARAÚJO, OLÍVIA DIAS DE ; MACÊDO, SUYANNE FREIRE DE ; SILVA, GILBERTO VALENTIM DA ; LOPES, WALQUIRYA MARIA PIMENTEL SANTOS ; BARBOSA, JAQUELINE CARACAS . Limitação de atividade e restrição à participação social em pessoas com hanseníase: análise transversal da magnitude e fatores associados em município hiperendêmico do Piauí, 2001 a 2014 \*. *EPIDEMIOLOGIA E SERVICOS DE SAUDE*, v. 29, p. 1–11, 2020.
- ARAÚJO, OLÍVIA DIAS DE; FERREIRA, ANDERSON FUENTES; ARAÚJO, TELMA MARIA EVANGELISTA DE ; SILVA, LAILA CAROLINE LEME DA ; LOPES, WALQUIRYA MARIA PIMENTEL SANTOS ; NERI, ÉRICA ALENCAR RODRIGUES ; CARDOSO, JONAS ALVES ; COSTA, JOELMA MARIA ; MOURA, EDMÉRCIA HOLANDA ; BEZERRA, SANDRA MARINA GONÇALVES ; MACÊDO, MICHELLE SANTOS ; RAMOS JR, ALBERTO NOVAES . Mortalidade relacionada à hanseníase no Estado do Piauí, Brasil: tendências temporais e padrões espaciais, 2000–2015. *CADERNOS DE SAÚDE PÚBLICA*, v. 36, p. 01–14, 2020.
- ARAUJO, T. M. E. ; FELIX, E. L. S. ; ARAÚJO, O. D. ; CHAVES, A. F. C. P. ; SOUSA, E. C. C. L. . Coinfecção leishmaniose visceral–HIV em um estado brasileiro: aspectos sociodemográficos, clínicos e laboratoriais. *REVISTA INTERDISCIPLINAR*, v. 13, p. 1, 2020.

- BOIGNY, REAGAN NZUNDU ; SOUZA, ELIANA AMORIM DE ; ROMANHOLO, HELIZANDRA SIMONETI BIANCHINI ; ARAÚJO, OLIVIA DIAS DE ; ARAÚJO, TELMA MARIA EVANGELISTA DE ; CARNEIRO, MARIA ANGÉLICA GOMES ; GRIJÓ, MONIQUE DUTRA FONSECA ; HENZ, NUBIA DE LOURDES FERREIRA BASTOS ; REIS, ADRIANA DA SILVA DOS ; PINTO, MARIA SOLANGE ARAÚJO PAIVA ; BARBOSA, JAQUELINE CARACAS ; RAMOS JR., ALBERTO NOVAES .  
Persistência da hanseníase em redes de convívio domiciliar: sobreposição de casos e vulnerabilidade em regiões endêmicas no Brasil. CADERNOS DE SAÚDE PÚBLICA , v. 35, p. 2, 2019.
- REIS, A. S.; SOUZA, E. A.; FERREIRA, A. F.; FERREIRA, M. A. G.; ARAÚJO, O. D.; MACEDO, S. F.; SILVA, G. V.; ARAUJO FILHO, F. J.; BARBOSA, J. C.; RAMOS JR, A. N. . SOBREPOSIÇÃO DE CASOS DE HANSENÍASE NO ESTADO DO PIAUÍ: ANÁLISE DA MAGNITUDE E PERFIS SOCIODEMOGRÁFICOS EM REDES DE CONVÍVIO DOMICILIAR, 2001-2014. Hansenologia Internationalis (Online), v. 44 S 1, p. 34, 2019.
- BEZERRA, S. M. G.; SILVA, J. S.; CARVALHO, L. C. C.; BRITO, J. F. P.; OLIVEIRA, A. C.; ARAÚJO, O. D. . AVALIAÇÃO E TRATAMENTO DE LESÕES NEUROPÁTICAS EM PESSOAS COM HANSENÍASE EM SERVIÇO DE REFERÊNCIA. Hansenologia Internationalis (Online), v. 44 S 1, p. 126, 2019.
- SILVA, J. S.; BEZERRA, S. M. G.; LIMA, S. M.; COSTA, J. M.; OLIVEIRA, A. C.; ARAÚJO, OLÍVIA DIAS DE . ASSISTÊNCIA ESPECIALIZADA DE ENFERMAGEM NO TRATAMENTO DE LESÕES NEUROPÁTICAS EM PESSOAS COM HANSENÍASE: RELATO DE EXPERIÊNCIA. Hansenologia Internationalis (Online), v. 44 S 1, p. 141, 2019.
- MESQUITA, F. C.; SILVA, J. S.; BEZERRA, S. M. G.; SOARES, P. G.; ARAÚJO, OLÍVIA DIAS DE ; COSTA, R. B.; SILVA, R. B.; COSTA, J. M. . EDUCAÇÃO EM SAÚDE EM HANSENÍASE COMO TROCA DE SABERES EM UMA CAPITAL DE ALTA ENDEMICIDADE DO NORDESTE BRASILEIRO. Hansenologia Internationalis (Online), v. 44 S 1, p. 146, 2019.
- REIS, ADRIANA DA SILVA DOS ; SOUZA, ELIANA AMORIM DE ; FERREIRA, ANDERSON FUENTES ; SILVA, GILBERTO VALENTIM DA ; MACEDO, SUYANNE FREIRE DE ; ARAÚJO, OLÍVIA DIAS DE ; CRUZ, JESSÍCA RECO ; GARCÍA, GABRIELA SOLEDAD MÁRDERO ; CARNEIRO, MARIA ANGÉLICA GOMES ; BARBOSA, JAQUELINE CARACAS ; RAMOS JR., ALBERTO NOVAES .  
Sobreposição de casos novos de hanseníase em redes de convívio domiciliar em dois municípios do Norte e Nordeste do Brasil, 2001-2014. CADERNOS DE SAÚDE PÚBLICA, v. 35, p. 01-13, 2019.

- SANTOS, J. S. ; OLIVEIRA, C. P. C. ; MORAES, E. P. ; NUNES, I. G. R. ; MELO, I. V. ; DELFINO, J. N. ; MIRANDA, J. S. ; LIMA, J. C. V. ; SILVA, K. M. R. ; SANTOS, M. O. ; OLIVEIRA, T. M. P. ; CAMPELO, V. . AVALIAÇÃO DA ESTRATÉGIA DE TRATAMENTO DIRETAMENTE OBSERVADO, EM PESSOAS COM TUBERCULOSE PULMONAR NO MUNICÍPIO DE TERESINAPIAÚ. INTERNATIONAL JOURNAL OF DEVELOPMENT RESEARCH, v. 10, p. 39956–39961, 2020.
- SILVA JÚNIOR, F. J. G.; SALES, J. C. E. S. ; VALLE, A. R. M. C. ; ARAÚJO, O. D. ; LOPES JUNIOR, L. C. . Sistema único de saúde: resgate histórico e político. In: Fernando José Guedes da Silva Júnior; Jaqueline Carvalho e Silva Sales; Francisca Tereza de Galiza; Claudete Ferreira de Souza Monteiro. (Org.). políticas, epidemiologia e experiências do sistema único de saúde. 1ed.Curitiba: Editora CRV, 2020, v. 01, p. 4–7. 2.
- ARAÚJO, O. D.; COSTA, J. M. ; CORREIA, V. G. A. ; CARDOSO, J. A. ; MACEDO, M. S. ; SOUSA, E. C. C. L. . grupo de mútua ajuda com ênfase no autocuidado como estratégia de intervenção em hanseníase. In: Fernando José Guedes da Silva Júnior; Jaqueline Carvalho e Silva Sales; Francisca Tereza de Galiza; Claudete Ferreira de Souza Monteiro. (Org.). políticas, epidemiologia e experiências do sistema único de saúde. 1ed.Curitiba: Editora CRV, 2020, v. 01, p. 01–7
- BORGES, L. K. S. ; NASCIMENTO, F. F. ; MASCARENHAS, M. D. M. ; RODRIGUES, M. T. P. . Cobertura de avaliação do consumo alimentar em crianças participantes do Programa Crescer Saudável – Brasil, 2015–2018. Ciência & Saúde Coletiva, v. 27, p. 2317–2324, 2022. (<https://doi.org/10.1590/1413-81232022276.13822021>).
- MOURA, E. H. ; SOUSA, C. M. S. ; ARAUJO, O. D. ; MASCARENHAS, M. D. M. . Atendimento pré-hospitalar às tentativas de suicídio: um estudo transversal. JORNAL BRASILEIRO DE PSIQUIATRIA (ONLINE), v. 1, p. 1, 2022 (<https://doi.org/10.1590/0047-2085000000358>).
- VIANA, V. A. O. ; MADEIRO, A. P. ; RODRIGUES, M. T. P. ; MASCARENHAS, M. D. M. . Tendência temporal da violência sexual contra mulheres adolescentes no Brasil, 2011–2018. Ciência & Saúde Coletiva, v. 27, p. 2363–2371, 2022. (<https://doi.org/10.1590/1413-81232022276.14992021>).

- CHAVES, A. F. C. P. ; COSTA, I. V. S. ; SOUSA NETO, F. A. ; BRITO, M. O. ; MASCARENHAS, M. D. M. . Leishmaniose visceral no Piauí, 2007–2019: análise ecológica de séries temporais e distribuição espacial de indicadores epidemiológicos e operacionais. EPIDEMIOLOGIA E SERVIÇOS DE SAÚDE, v. 31, p. e2021339, 2022. (<https://doi.org/10.1590/S1679-49742022000100013>).
- ARAGAO, C. M. C. ; MASCARENHAS, M. D. M. . Tendência temporal das notificações de lesão autoprovocada em adolescentes no ambiente escolar, Brasil, 2011–2018. EPIDEMIOLOGIA E SERVIÇOS DE SAÚDE, v. 31, p. e2021820, 2022. (<https://doi.org/10.1590/S1679-49742022000100028>).
- SANTANA, MARICÉLIA DE AQUINO ; LEAL, ANANGELA RAVENA DA SILVA ; DE SOUSA, RAIMUNDO LEOBERTO TORRES ; BRANDÃO DOS SANTOS, LUAN VICTOR ; Mascarenhas, Márcio Denis Medeiros ; Rodrigues, Malvina Thaís Pacheco ; MENDONÇA, VAGNER JOSÉ . Epidemiological aspects of Chagas disease in the state of Piauí (Northeast Brazil) in the period 2010–2019. ACTA TROPICA, v. 228, p. 106338, 2022. (<https://doi.org/10.1016/j.actatropica.2022.106338>).
- MASCARENHAS, M. D. M.; MELO, A. S. ; RODRIGUES, M. T. P. ; BAHIA, C. A. ; LIMA, C. M. ; CORASSA, R. B. ; ANDRADE, F. M. D. ; MALTA, D. C. . Prevalence of exposure to violence among adults – Brazil, 2019. REVISTA BRASILEIRA DE EPIDEMIOLOGIA, v. 24, p. 1–14, 2021. (<https://doi.org/10.1590/1980-549720210019.supl.2>)
- SOUSA, C. M. S. ; MASCARENHAS, M. D. M. ; GOMES, K. R. O. ; RODRIGUES, M. T. P. ; FROTA, K. M. G. ; MIRANDA, C. E. S. . Suicidal ideation and associated factors among high school adolescents. REVISTA DE SAÚDE PÚBLICA (ONLINE), v. 54, p. 33, 2020. (<https://doi.org/10.11606/s1518-8787.2020054001637>)
- BATISTA, F. M. A. ; MASCARENHAS, M. D. M. ; MARINELLI, N. P. ; ALBURQUEQUE, L. P. A. ; RODRIGUES, M. T. P. ; VIEIRA, M. A. C. S. ; SOUSA, I. D. B. . COVID-19 in Piauí: initial scenario and perspectives for coping. SOCIEDADE BRASILEIRA DE MEDICINA TROPICAL. REVISTA, v. 53, p. e01752020, 2020. (<https://doi.org/10.1590/0037-8682-0175-2020>).

- MARINELLI, N. P. ; ALBURQUEQUE, L. P. A. ; SOUSA, I. D. B. ; BATISTA, F. M. A. ; MASCARENHAS, M. D. M. ; RODRIGUES, M. T. P. . Evolução de indicadores e capacidade de atendimento no início da epidemia de COVID-19 no Nordeste do Brasil, 2020. EPIDEMIOLOGIA E SERVIÇOS DE SAÚDE, v. 29, p. e2020226, 2020. (<https://doi.org/10.5123/S1679-49742020000300008>).
- Lima, Patrícia Viana Carvalhedeo ; Rodrigues, Malvina Thaís Pacheco ; Mascarenhas, Márcio Dênis Medeiros ; Gomes, Keila Rejane Oliveira ; MIRANDA, CÁSSIO EDUARDO SOARES ; FROTA, KAROLINE DE MACÊDO GONÇALVES . Prevalência e fatores associados à violência contra professores em escolas do ensino médio em Teresina, Piauí, 2016: estudo transversal\*. EPIDEMIOLOGIA E SERVICOS DE SAUDE, v. 29, p. 1-11, 2020. (<https://doi.org/10.5123/S1679-49742020000100022>).
- MASCARENHAS, M. D. M.; BATISTA, F. M. A. ; RODRIGUES, M. T. P. ; BARBOSA, O. A. A. ; BARROS, V. C. . Ocorrência simultânea de COVID-19 e dengue: o que os dados revelam?. Cadernos de Saude Publica, v. 36, p. e00126520, 2020. (<https://doi.org/10.1590/0102-311X00126520>).
- PEREIRA, V. O. M. ; PINTO, I. V. ; MASCARENHAS, M. D. M. ; SHIMIZU, H. E. ; RAMALHO, W. M. ; FAGG, C. W. . Violências contra adolescentes: análise das notificações realizadas no setor saúde, Brasil, 2011-2017. REVISTA BRASILEIRA DE EPIDEMIOLOGIA, v. 23, p. e200004, 2020. (<https://doi.org/10.1590/1980-549720200004.supl.1>).
- MASCARENHAS, M. D. M.; TOMAZ, G. R. ; MENESES, G. M. S. ; RODRIGUES, M. T. P. ; PEREIRA, V. O. M. ; CORASSA, R. B. . Análise das notificações de violência por parceiro íntimo contra mulheres, Brasil, 2011-2017. REVISTA BRASILEIRA DE EPIDEMIOLOGIA, v. 23, p. e200007, 2020. (<https://doi.org/10.1590/1980-549720200007.supl.1>).
- SOUSA, R. A. ; SOUSA, C. M. S. ; SILVA, F. R. S. ; RODRIGUES, M. T. P. ; CARDOSO, O. O. ; MASCARENHAS, M. D. M. . Tendência temporal e distribuição espacial da mortalidade por acidentes de trânsito no Piauí, 2000-2017. EPIDEMIOLOGIA E SERVIÇOS DE SAÚDE, v. 29, p. e2019558, 2020. (<https://doi.org/10.1590/S1679-49742020000500005>).
- Santana, M. A.; Leal, A. R.; Sousa, R. L. T.; Santos, L. V. B.; Mascarenhas, M. D. M.; Rodrigues, M. T. P.; Mendonça, V. J. Epidemiological aspects of Chagas disease in the state of Piauí (Northeast Brazil) in the period 2010 to 2019. Acta Tropica, 228: 106338, 2022. DOI: 10.1016/j.actatropica.2022.106338.

- Santana, M. A.; Ferreira, A. L. S.; Santos, L. V. B.; Campos, J. H. C.; Sena, L. L. J.; Mendonça, V. J. Seroprevalence of Chagas disease in rural communities at Campinas do Piauí city, Brazil. *Tropical Medicine & International Health*. 26, 281–289, 2021. DOI: 10.1111/tmi.13516.
- Batista, F. M. A.; Sousa, R. A.; Aguiar, B. G. A.; Ibiapina, A. B.; Albuquerque, L. P. A.; Mendonça, V. J.; Costa, C. H. N. Perfil epidemiológico e tendência temporal da leishmaniose visceral: Piauí, Brasil, 2008 a 2018. *Cadernos de Saúde Pública*. 37, p. e00340320, 2021. DOI: 10.1590/0102-311X00340320.
- Ferreira, A. L. S.; Santana, M. A.; Santos, L. V. B.; Monteiro, D. P.; Campos, J. H. F.; Sena, L. L. J.; Mendonça, V. J. *Triatoma brasiliensis* Neiva, 1911 and *Triatoma pseudomaculata* Corrêa and Espínola, 1964 (Hemiptera, Reduviidae, Triatominae) in rural communities in Northeast Brazil. *Revista do Instituto de Medicina Tropical de São Paulo*. 62, 1–8, 2020. DOI: 10.1590/S1678-9946202062074.
- Lima, L. S.; Silva, R. B.; Freitas, R. I. C.; Mendonça, T. G. S.; Mendonça, V. J. Efeitos da suplementação de Citrulina sobre a biometria corporal do camundongo Balb/C infectado com *Leishmania chagasi*. *Braspen Journal*. 35, p. 20, 2020. <https://wocom.s3.sa-east-1.amazonaws.com/hosting/braspen/journal/2020/suplementos/03-Suplemento-Ganepao-Online-2020.pdf>.
- NAUSIDE PESSOA DA SILVA, MARIA NAUSIDE; TÁRCILA ALVES DE ALMEIDA, ANA; LAMOUNIER COSTA, DORCAS; NERY COSTA, CARLOS HENRIQUE. C-reactive protein for the diagnosis and prognosis of visceral leishmaniasis caused by *Leishmania infantum*. *REVISTA DE PATOLOGIA TROPICAL (ONLINE)*, v. 51, p. 145–156, 2022.
- ANDERSON FUENTES FERREIRA, JORG HEUKELBACH, CARLOS HENRIQUE NERY COSTA, ELIANA AMORIM DE SOUZA, ADJOANE MAURÍCIO SILVA MACIEL, DALMO CORREIA, AND ALBERTO NOVAES RAMOS JR. Scientometric review of research on Neglected Tropical Diseases: a 31-year perspective from the Journal of the Brazilian Society of Tropical Medicine. *Journal of the Brazilian Society of Tropical Medicine*. Vol.:56, (e0403-2022), 2023. <https://doi.org/10.1590/0037-8682-0403-2022>.

- DE PAIVA SOUSA, MICKAEL; FONTENELLE, LARISSA CRISTINA; DE SOUSA, THAYANNE GABRYELLE VISGUEIRA; DOS SANTOS, LOANNE ROCHA; CRUZ, KYRIA JAYANNE CLÍMACO; DA CUNHA SOARES, TAMIRES; BRAZ, DÉBORA CAVALCANTE; DE CASTRO E SOUSA, JOÃO MARCELO; HENRIQUES, GILBERTO SIMEONE; COSTA; COSTA, CARLOS HENRIQUE NERY ; DO NASCIMENTO MARREIRO, DILINA . Relationship Between Markers of Chronic Inflammation and Copper Nutritional Status in Obese Women. *BIOLOGICAL TRACE ELEMENT RESEARCH*, v. 1, p. e00340320, 2022.
- CARNIELLI, JULIANA B.T. ; DAVE, ANUJA ; ROMANO, AUDREY ; FORRESTER, SARAH ; DE FARIA, PEDRO R. ; MONTI-ROCHA, RENATA ; COSTA, CARLOS H.N. ; DIETZE, REYNALDO ; GRAHAM, IAN A. ; MOTTRAM, JEREMY C. . 3- Nucleotidase/nuclease is required for *Leishmania infantum* clinical isolate susceptibility to miltefosine. *EBIOMEDICINE*, v. 86, p. 104378, 2022.
- EJAZI, SARFARAZ AHMAD GHOSH, SNEHA SAHA, SAMIRAN CHOUDHURY, SOMSUBHRA THAKUR BHATTACHARYYA, ANIRBAN CHATTERJEE, MITALI PANDEY, KRISHNA DAS, V. N. R. DAS, PRADEEP RAHAMAN, MEHEBUBAR GOSWAMI, RAMA PROSAD RAI, KESHAV KHANAL, BASUDHA BHATTARAI, NARAYAN RAJ DEEPACHANDI, BHAGYA SIRIWARDANA, YAMUNA DEEPANI KARUNAWEEERA, NADIRA D. DEBRITO, MARIA EDILEUZA FELINTO GOMES, YARA DE MIRANDA NAKAZAWA, MINEO COSTA, CARLOS HENRIQUE NERY ADEM, EMEBET YESHANEW, AREGA MELKAMU, ROMA FIKRE, HELINA , et al. ; Author Correction: A multicentric evaluation of dipstick test for serodiagnosis of visceral leishmaniasis in India, Nepal, Sri Lanka, Brazil, Ethiopia and Spain. *Scientific Reports*, v. 11, p. 3967, 2021.
- GALVÃO, TAÍS FREIRE ; COSTA, CARLOS HENRIQUE NERY ; GARCIA, LEILA POSENATO . Atenção integral às Pessoas com Infecções Sexualmente Transmissíveis. *EPIDEMIOLOGIA E SERVIÇOS DE SAÚDE*, v. 30, p. e2020954, 2021.
- KAMRAN, MOHD ; EJAZI, SARFARAZ AHMAD ; CHOUDHURY, SOMSUBHRA THAKUR ; BHATTACHARYYA, ANIRBAN ; TANISHKA, KM ; PANDEY, KRISHNA ; DAS, VIDYA NAND RAVI ; DAS, PRADEEP ; DA SILVA, FERNANDO OLIVEIRA ; COSTA, DORCAS LAMOUNIER ; COSTA, CARLOS HENRIQUE NERY ; RAHAMAN, MEHEBUBAR ; GOSWAMI, RAMA PROSAD ; ALI, NAHID . A Novel Antigen, Otubain Cysteine Peptidase of , for the Serodiagnosis of Visceral Leishmaniasis and for Monitoring Treatment Response. *CLINICAL INFECTIOUS DISEASES*, v. 435, p. ciab435, 2021.

- GALVÃO, TAÍS FREIRE ; COSTA, CARLOS HENRIQUE NERY ; GARCIA, LEILA POSENATO . Comprehensive care for people with sexually transmitted infections. SOCIEDADE BRASILEIRA DE MEDICINA TROPICAL. REVISTA, v. 54, p. e2020954, 2021.
- ESPADA, CAROLINE RICCE ; LEVATTI, ERICA V. DE CASTRO ; BOITÉ, MARIANA CÔRTEZ ; LAMOUNIER, DORCAS ; ALVAR, JORGE ; CUPOLILLO, ELISA ; COSTA, CARLOS HENRIQUE NERY ; RODE, JOELLE ; ULIANA, SILVIA R. B. . In Vitro Susceptibility to Miltefosine of *Leishmania infantum* (syn. *L. chagasi*) Isolates from Different Geographical Areas in Brazil. *Microorganisms*, v. 9, p. 1228, 2021.
- EJAZI, SARFARAZ AHMAD ; CHOUDHURY, SOMSUBHRA THAKUR ; BHATTACHARYYA, ANIRBAN ; KAMRAN, MOHD ; PANDEY, KRISHNA ; DAS, VIDYA NAND RAVI ; DAS, PRADEEP ; DA SILVA, FERNANDO OLIVEIRA ; COSTA, DORCAS LAMOUNIER ; COSTA, CARLOS HENRIQUE NERY ; RAHAMAN, MEHEBUBAR ; GOSWAMI, RAMA PROSAD ; ALI, NAHID . Development and Clinical Evaluation of Serum and Urine–Based Lateral Flow Tests for Diagnosis of Human Visceral Leishmaniasis. *Microorganisms*, v. 9, p. 1369, 2021.
- SOUSA–PAULA, LUCAS CHRISTIAN DE ; DA SILVA, LIDIANE GOMES ; DA SILVA JUNIOR, WILSON JOSÉ ; FIGUEIRÊDO JÚNIOR, CARLOS ALBERTO SANTIAGO ; COSTA, CARLOS HENRIQUE NERY ; PESSOA, FELIPE ARLEY COSTA ; DANTAS–TORRES, FILIPE . Genetic structure of allopatric populations of *Lutzomyia longipalpis* sensu lato in Brazil. *ACTA TROPICA*, v. 222, p. 106031, 2021.
- ARAÚJO ALBUQUERQUE, LAYANA PACHÊCO ; SILVA, AMANDA MIRANDA ; ARAÚJO BATISTA, FRANCISCA MIRIANE ; SOUZA SENE, INGRIDI ; COSTA, DORCAS LAMOUNIER ; COSTA, CARLOS HENRIQUE NERY . Influence of sex hormones on the immune response to leishmaniasis. *PARASITE IMMUNOLOGY*, v. e12874, p. e12874, 2021.
- MONTEIRO, MÍSIA JOYNER DE SOUSA DIAS ; SILVA, MARIA NAUSIDE PESSOA DA ; PAIVA, ADRIANA DE AZEVEDO ; MARREIRO, DILINA DO NASCIMENTO ; LUZIA, LIANIA ALVES ; HENRIQUES, GILBERTO SIMEONE ; RONDÓ, PATRÍCIA HELEN DE CARVALHO ; SENE, INGRIDI DE SOUZA ; ALMEIDA, ANA TÁRCILA ALVES DE ; COSTA, CARLOS HENRIQUE NERY ; COSTA, DORCAS LAMOUNIER . Nutritional status and vitamin A and zinc levels in patients with kala–azar in Piauí, Brazil. *SOCIEDADE BRASILEIRA DE MEDICINA TROPICAL. REVISTA*, v. 54, p. e08002020, 2021.

- MESQUITA, MARCELO RIBEIRO ; AGARWAL, SHIVANI ; DE MORAIS LIMA, LEONARDO HENRIQUE GUEDES ; SOARES, MARIA REGIANE ARAUJO ; BARBOSA, DIOGO BRUNNO E SILVA ; SILVA, VLADIMIR COSTA ; WERNECK, GUILHERME LOUREIRO ; COSTA, CARLOS HENRIQUE NERY . The use of geotechnologies for the identification of the urban flora in the city of Teresina, Brazil. *URBAN ECOSYSTEMS*, v. 25, p. 523–534, 2021.
- GRACE, C. A. ; FORRESTER, S. ; SILVA, V. C. ; CARVALHO, K. S. S. ; KILFORD, H. ; MASTIGAR, Y. P. ; JAMES, S. ; COSTA, D. L. ; MOTTRAM, J. C. ; COSTA, CARLOS HENRIQUE NERY ; JEFFARES, D. C. . Candidates for Balancing Selection in *Leishmania donovani* Complex Parasites. *Genome Biology and Evolution*, v. 13, p. 1, 2021.
- BATISTA, FRANCISCA MIRIANE DE ARAÚJO ; SOUSA, RONIELE ARAÚJO DE ; AGUIAR, BRUNO GUEDES ALCOFORADO ; IBIAPINA, ANDRESSA BARROS ; ALBUQUERQUE, LAYANA PACHÊCO DE ARAÚJO ; MENDONÇA, VAGNER JOSÉ ; COSTA, CARLOS HENRIQUE NERY . Perfil epidemiológico e tendência temporal da leishmaniose visceral: Piauí, Brasil, 2008 a 2018. *CADERNOS DE SAÚDE PÚBLICA*, v. 37, p. e00340320, 2021.
- MENDONÇA, Ivete Lopes de ; BATISTA, JOILSON FERREIRA ; LOPES, KAYO SANDRO PIMENTEL DO PRADO ; MAGALHÃES NETO, FRANCISCO DAS CHAGAS RIBEIRO ; ALCÂNTARA, DIANA SOUSA ; MERIGUETI, YSLLA FERNANDA FITZ BALO ; COSTA, CARLOS HENRIQUE NERY . Infection of *Lutzomyia longipalpis* in cats infected with *Leishmania infantum*. *VETERINARY PARASITOLOGY*, v. 280, p. 109058, 2020.
- DANTAS-TORRES, FILIPE ; NOGUEIRA, FÁBIO DOS SANTOS ; MENZ, INGRID ; TABANEZ, PAULO ; DA SILVA, SYDNEI MAGNO ; RIBEIRO, VITOR MÁRCIO ; MIRÓ, GUADALUPE ; CARDOSO, LUÍS ; PETERSEN, CHRISTINE ; BANETH, GAD ; OLIVA, GAETANO ; SOLANO-GALLEGU, LAIA ; FERRER, LLUÍS ; PENNISI, MARIA GRAZIA ; BOURDEAU, PATRICK ; MAIA, CARLA ; OTRANTO, DOMENICO ; GRADONI, LUIGI ; COURTENAY, ORIN ; COSTA, CARLOS HENRIQUE NERY . Vaccination against canine leishmaniasis in Brazil. *INTERNATIONAL JOURNAL FOR PARASITOLOGY*, v. 50, p. 171–176, 2020.

- BATISTA, JOILSON FERREIRA ; VERÇOSA, BARBARA LAURICE ARAÚJO ; ALVES, MICHEL MUÁLEM DE MORAES ; ROCHA, FERNANDA SAMARA BARBOSA ; CARVALHO, Rayssa Maria de Araújo ; PRIANTI, MARIA DAS GRAÇAS ; QUEIROZ, BÁRBARA CRISTINA SILVA HOLANDA ; COSTA, CARLOS HENRIQUE NERY ; MENDONÇA, IVETE LOPES DE . Evaluation of the serum biochemistry and histopathology of kidney and bladder of dogs with *Leishmania* sp. in their urine. *Bioscience Journal*, v. 36, p. 956–967, 2020.
- DE MIRANDA SANTOS, ISABEL KINNEY FERREIRA ; COSTA, CARLOS HENRIQUE NERY . Impact of Hydroxychloroquine on Antibody Responses to the SARS–CoV–2 Coronavirus. *Frontiers in Immunology*, v. 11, p. 1739, 2020.
- MOURA, CARLA RIAMA LOPES DE PÁDUA ; COSTA, CARLOS HENRIQUE NERY ; MOURA, RAFAEL DE DEUS ; BRAGA, ALINE REIS FERRO ; SILVA, VLADIMIR COSTA ; COSTA, DORCAS LAMOUNIER . Cutaneous parasitism in patients with American visceral leishmaniasis in an endemic area. *SOCIEDADE BRASILEIRA DE MEDICINA TROPICAL. REVISTA*, v. 53, p. e20190446, 2020.
- REINALDO, LUIS GUSTAVO CAVALCANTE ; ARAÚJO JÚNIOR, RAIMUNDO JOSÉ CUNHA ; DINIZ, THIAGO MELO ; MOURA, RAFAEL DE DEUS ; COSTA, DORCAS LAMOUNIER ; EULÁLIO, KELSEN DANTAS ; COSTA, CARLOS HENRIQUE NERY . Recurrent kala–azar: report of two cured cases after total splenectomy. *REVISTA DO INSTITUTO DE MEDICINA TROPICAL DE SÃO PAULO*, v. 62, p. e31, 2020.
- CARVALHO, KÁTIA SILENE SOUSA ; DA SILVA JÚNIOR, WILSON JOSÉ ; DA SILVEIRA REGUEIRA NETO, MARCOS ; SILVA, VLADIMIR COSTA ; DE SÁ LEITÃO PAIVA JÚNIOR, SÉRGIO ; BALBINO, VALDIR QUEIROZ ; COSTA, DORCAS LAMOUNIER ; COSTA, CARLOS HENRIQUE NERY . Application of next generation sequencing (NGS) for descriptive analysis of 30 genomes of *Leishmania infantum* isolates in Middle–North Brazil. *Scientific Reports*, v. 10, p. 12321, 2020.
- SENE, I. S. ; COSTA, VLADIMIR ; BRAZ, DÉBORA CAVALCANTE ; DE OLIVEIRA FARIAS, EMANUEL AIRTON ; PAULI, GISELE ELIAS NUNES ; BECHTOLD, IVAN HELMUTH ; NUNES, LIVIO CESAR CUNHA ; EIRAS, CARLA ; CARLOS HENRIQUE NERY COSTA . A Point of Care Lateral Flow Assay for Rapid and Colorimetric Detection of Interleukin 6 and Perspectives in Bedside Diagnostics. *JOURNAL OF CLINICAL AND MEDICAL RESEARCH*, v. 2, p. 1, 2020.

- BATISTA, JOILSON FERREIRA ; MAGALHÃES NETO, FRANCISCO DAS CHAGAS RIBEIRO ; LOPES, KAYO SANDRO PIMENTEL DO PRADO ; SATO, MARCELLO OTAKE ; COSTA, CARLOS HENRIQUE NERY ; MENDONÇA, IVETE LOPES DE . Transmission of *Leishmania infantum* from cats to dogs. REVISTA BRASILEIRA DE PARASITOLOGIA VETERINARIA, v. 29, p. e017820, 2020.
- LIMA, SIMONE ; BRAZ, DÉBORA ; SILVA, VLADIMIR ; FARIAS, TERESINHA ; ZACARIAS, DANIELLE ALVES ; SILVA, JAILTHON CARLOS ; COSTA, CARLOS HENRIQUE NERY ; COSTA, DORCAS LAMOUNIER . Biomarkers of the early response to treatment of visceral leishmaniasis: A prospective cohort study. PARASITE IMMUNOLOGY, v. 43, p. e12797, 2020.
- SILVA, ELIS D. ; OLIVEIRA, BEATRIZ C. ; OLIVEIRA, ANDRESA P. ; SANTOS, WAGNER J.T. ; DINIZ, GEORGE T. ; DE MELO NETO, OSVALDO P. ; COSTA, CARLOS H.N. ; SILVA, MAURO R.B. ; ANDRADE, LUIZ D. ; MEDEIROS, ZULMA M. ; PEREIRA, VALÉRIA R.A. . Performance evaluation of anti-fixed *Leishmania infantum* promastigotes immunoglobulin G (IgG) detected by flow cytometry as a diagnostic tool for visceral Leishmaniasis. JOURNAL OF IMMUNOLOGICAL METHODS, v. 469, p. 18–25, 2019.
- EJAZI, SARFARAZ AHMAD GHOSH, SNEHA SAHA, SAMIRAN CHOUDHURY, SOMSUBHRA THAKUR BHATTACHARYYA, ANIRBAN CHATTERJEE, MITALI PANDEY, KRISHNA DAS, V. N. R. DAS, PRADEEP RAHAMAN, MEHEBUBAR GOSWAMI, RAMA PROSAD RAI, KESHAV KHANAL, BASUDHA BHATTARAI, NARAYAN RAJ DEEPACHANDI, BHAGYA SIRIWARDANA, YAMUNA DEEPANI KARUNAWEEERA, NADIRA D. DEBRITO, MARIA EDILEUZA FELINTO GOMES, YARA DE MIRANDA NAKAZAWA, MINEO COSTA, CARLOS HENRIQUE NERY ADEM, EMEBET YESHANEW, AREGA MELKAMU, ROMA FIKRE, HELINA , et al. ; A multicentric evaluation of dipstick test for serodiagnosis of visceral leishmaniasis in India, Nepal, Sri Lanka, Brazil, Ethiopia and Spain. Scientific Reports, v. 9, p. 9932, 2019.
- PORCINO, GABRIANE NASCIMENTO ; CARVALHO, KÁTIA SILENE SOUZA ; BRAZ, DÉBORA CAVALCANTE ; COSTA SILVA, VLADIMIR ; COSTA, CARLOS HENRIQUE NERY ; DE MIRANDA SANTOS, ISABEL KINNEY FERREIRA . Evaluation of methods for detection of asymptomatic individuals infected with *Leishmania infantum* in the state of Piau , Brazil. PLoS Neglected Tropical Diseases, v. 13, p. e0007493, 2019.

- CARNIELLI, JULIANA B. T. ; MONTI-ROCHA, RENATA ; COSTA, DORCAS LAMOUNIER ; MOLINA SESANA, ARETHA ; PANSINI, LAURA N. N. ; SEGATTO, MARCELA ; MOTTRAM, JEREMY C. ; NERY COSTA, CARLOS HENRIQUE ; CARVALHO, SÍLVIO F. G. ; DIETZE, REYNALDO . Natural Resistance of *Leishmania infantum* to Miltefosine Contributes to the Low Efficacy in the Treatment of Visceral Leishmaniasis in Brazil. *AMERICAN JOURNAL OF TROPICAL MEDICINE AND HYGIENE*, v. 101, p. 789–794, 2019.
- SENE, INGRIDI SOUZA ; SILVA, VLADIMIR COSTA ; PAULI, GISELE ELIAS NUNES ; BECHTOLD, IVAN HELMUTH ; NUNES, LIVIO CESAR CUNHA ; EIRAS, CARLA ; **COSTA, CARLOS HENRIQUE NERY** . Lateral Flow Assay for Interleukin 6: A Technological and Scientific Prospection of a 10-Year Survey. *RECENT PATENTS ON BIOTECHNOLOGY*, v. 12, p. 1–9, 2018.
- AKUFFO, HANNAH ; **COSTA, CARLOS** ; VAN GRIENSVEN, JOHAN ; BURZA, SAKIB ; MORENO, JAVIER ; HERRERO, MERCÈ . New insights into leishmaniasis in the immunosuppressed. *PLoS Neglected Tropical Diseases*, v. 12, p. e0006375, 2018.
- GONÇALVES, SHEILA VIANA CASTELO BRANCO ; COSTA, CARLOS HENRIQUE NERY . Treatment of cutaneous leishmaniasis with thermotherapy in Brazil: an efficacy and safety study. *ANAIS BRASILEIROS DE DERMATOLOGIA (ONLINE)*, v. 93, p. 347–355, 2018.
- VIEIRA, MARCELO ADRIANO DA CUNHA E SILVA ; COSTA, CARLOS HENRIQUE NERY ; LINHARES, ALEXANDRE DA COSTA ; BORBA, AMARILES DE SOUSA ; HENRIQUES, DANIELE FREITAS ; SILVA, ELIANA VIEIRA PINTO DA ; TAVARES, FERNANDO NETO ; BATISTA, FRANCISCA MIRIANE DE ARAÚJO ; GUIMARÃES, HERLON CLÍSTENES LIMA ; MARTINS, LÍVIA CARÍCIO ; MONTEIRO, TALITA ANTÔNIA FURTADO ; CRUZ, ANA CECÍLIA RIBEIRO ; AZEVEDO, RAIMUNDA DO SOCORRO DA SILVA ; VASCONCELOS, PEDRO FERNANDO DA COSTA . Potential role of dengue virus, chikungunya virus and Zika virus in neurological diseases. *MEMORIAS DO INSTITUTO OSWALDO CRUZ*, v. 113, p. e170538, 2018.

- FERREIRA, GABRIEL REIS ; CARLOS DA SILVA, JAILTHON ; MEDEIROS FAUSTINO, SYMONARA KARINA ; CASTELO BRANCO RIBEIRO, JOSÉ CARLOS ; PEREIRA, HUMBERTO FEITOSA ; PARENTE, DANIELA MOURA ; NERY COSTA, CARLOS HENRIQUE ; MENESES FILHO, ANTÔNIO ; DE JESUS CARDOSO FARIAS PEREIRA, TERESINHA ; LOPES DE MENDONÇA, IVETE ; VIEIRA DA SILVA, LETIANO ; COSTA, DORCAS LAMOUNIER ; ZACARIAS, DANIELLE ALVES ; ALMEIDA NETO, WALFRIDO SALMITO . Human Competence to Transmit *Leishmania infantum* to *Lutzomyia longipalpis* and the Influence of Human Immunodeficiency Virus Infection. AMERICAN JOURNAL OF TROPICAL MEDICINE AND HYGIENE, v. 98, p. 126-133, 2018.
- VIEIRA, MARCELO ADRIANO DA CUNHA E SILVA ; LIMA, ADELINO SOARES ; **COSTA, CARLOS HENRIQUE NERY ; COSTA, DORCAS LAMOUNIER** ; AMARAL, ELNA JOELANE LOPES DA SILVA DO ; BATISTA, FRANCISCA MIRIANE DE ARAÚJO ; NASCIMENTO, GILDEVANE VIEIRA DO ; LIMA, JOANA CAROLINA VIANA ; SOUSA, JUANA VICTÓRIA BRANDÃO DE ; EULÁLIO, KELSEN DANTAS ; CAMPELO, LIDIANNY LAURITZEN DIAS ; RODRIGUES, MARIA DAS DORES ROCHA ; SANTOS, MARIANA OLIVEIRA ; ALMEIDA, WALFRIDO SALMITO DE . Proposta de abordagem simplificada para suspeitas de meningites: relato de experiência de serviço de referência no estado do Piauí, 2007-2016. EPIDEMIOLOGIA E SERVICOS DE SAUDE, v. 27, p. e2017329, 2018.
- CARNIELLI, JULIANA B.T. ; CROUCH, KATHRYN ; FORRESTER, SARAH ; SILVA, VLADIMIR COSTA ; CARVALHO, SÍLVIO F.G. ; DAMASCENO, JEZIEL D. ; BROWN, ELAINE ; DICKENS, NICHOLAS J. ; COSTA, DORCAS L. ; COSTA, CARLOS H.N. ; DIETZE, REYNALDO ; JEFFARES, DANIEL C. ; MOTTRAM, JEREMY C. . A *Leishmania infantum* genetic marker associated with miltefosine treatment failure for visceral leishmaniasis. EBIOMEDICINE, v. 36, p. 83-91, 2018.
- DE FREITAS ROCHA, ANÁRYA TERESA ; MIRA DE ESPINDOLA, GIOVANA ; ARAUJO SOARES, MARIA REGIANE ; DE RIBAMAR DE SOUSA ROCHA, JOSÉ ; NERY COSTA, CARLOS HENRIQUE . Visceral leishmaniasis and vulnerability conditions in an endemic urban area of Northeastern Brazil. TRANSACTIONS OF THE ROYAL SOCIETY OF TROPICAL MEDICINE AND HYGIENE, v. 112, p. 317-325, 2018.

# Especializações

Para alcançar o objetivo de sensibilizar, ensinar e treinar profissionais da administração pública e demais interessados, as diversas equipes do CIATEN planejou e executou uma centena de atividades de popularização e capacitação científicas. A diversidade de atividades conta com a produção de materiais e vídeos educativos; com a divulgação científica por meio diversos webinários; com a execução de cursos de curta duração e até mesmo com a elaboração de 3 novas especializações para o estado do Piauí.

Dentre as três especializações com projetos pedagógicos elaborados, duas foram aprovadas pelo ministério da saúde, mas sem dotação orçamentária até o momento.

## Especializações aprovadas em busca de financiamento

<b>Título da Especialização</b>
Especialização em Gestão em Saúde Informada por Evidências
Especialização em Entomologia Médica
Especialização em Inteligência Artificial aplicada à Análise de Dados

# Webinários, cursos e eventos

Dentre as atividades de capacitação, abaixo são listadas seus nomes, quantidade de inscritos, informações adicionais e link para acesso.

## Webinários, cursos e eventos, CIATEN, 2023.

Ano	Cursos	Professor	Equipe	Quant. inscritos	Plataforma	Acesso
2023	Seminário Vigilância da Febra do Nilo no Piauí	Lilian	Núcleo de agravos emergentes transmissíveis	213	Even3	<a href="https://www.even3.com.br/febredonilo2023/">https://www.even3.com.br/febredonilo2023/</a>
2023	Seminário Inteligência Computacional na Saúde	Vinicius Ponte	Plataforma de Informática e Inteligência Artificial	137	Even3	<a href="https://www.even3.com.br/tisaude2023/">https://www.even3.com.br/tisaude2023/</a>
2023	Seminário "Engajamento Interinstitucional para Estratégias Inovadoras para Enfrentamento do Aedes"			514	Even3	<a href="https://www.even3.com.br/enfrentamentodoaedes2023">https://www.even3.com.br/enfrentamentodoaedes2023</a>

## Webinários, cursos e eventos, CIATEN, 2023.

Ano	Cursos	Professor	Equipe	Quant. inscritos	Plataforma	Acesso
2023	Webinário Sim! Podemos Acabar com a Tuberculose!	Olívia Dias	Núcleo de Agravos Negligenciados de Transmissão Direta			<a href="https://youtube.com/live/s1m8W2ONnW0?feature=share">https://youtube.com/live/s1m8W2ONnW0?feature=share</a>
2023	Curso de Curta Duração: Epidemiologia Clínica Aplicada à Investigação Científica	Professora Dorcas	Plataforma de Epidemiologia		Moodle	<a href="https://moodle.ciaten.org.br/">https://moodle.ciaten.org.br/</a>
2023	FÓRUM DE TUBERCULOSE E HANSENÍAS E - CIAPS2023				Moodle	<a href="https://moodle.ciaten.org.br/course/view.php?id=23">https://moodle.ciaten.org.br/course/view.php?id=23</a>

## Webinários, cursos e eventos, CIATEN, 2023.

Ano	Cursos	Professor	Equipe	Quant. inscritos	Plataforma	Acesso
2023	Diagnóstico e Manejo Clínico das Arboviroses Dengue, Zika e Chikungunya	Kelsen Dantas	IDTNP/FIO CRUZ-PI/FMS	550	Even-Youtube	<a href="https://www.event3.com.br/arboviroses2023/">https://www.event3.com.br/arboviroses2023/</a> <a href="https://www.youtube.com/live/n0Fpmwqbp1s?si=GbIjYyX-p_lJpMg">https://www.youtube.com/live/n0Fpmwqbp1s?si=GbIjYyX-p_lJpMg</a>
2023	Capacitação: Diagnóstico Clínico em Neurologia com Ênfase em Doenças Emergentes	Marcelo Adriano	Núcleo de Agravos Emergentes Transmissíveis	112	Even-Youtube	<a href="https://www.event3.com.br/diagnosticoclinico2023/">https://www.event3.com.br/diagnosticoclinico2023/</a>

## Webinários, cursos e eventos, CIATEN, 2023.

Ano	Cursos	Professor	Equipe	Quant. inscritos	Plataforma	Acesso
2023	Webinário de Lançamento do Curso "Malária Diagnóstico e Tratamento"			63	Even, Youtube, Moodle	<a href="https://www.youtube.com/live/TxgVukMS_Sc?si=CfIFu5nU6oI_wibD">https://www.youtube.com/live/TxgVukMS_Sc?si=CfIFu5nU6oI_wibD</a> <a href="https://www.even3.com.br/webinariomalaria2023/">https://www.even3.com.br/webinariomalaria2023/</a> <a href="https://moodle.ciaten.org.br/login/index.php">https://moodle.ciaten.org.br/login/index.php</a>
2023	R para manipulação de dados do Ministério da Saúde				Moodle	<a href="https://moodle.ciaten.org.br/course/view.php?id=20">https://moodle.ciaten.org.br/course/view.php?id=20</a>
2023	Curso Tuberculose Infantil na Atenção Primária à Saúde	Olívia Dias e Érica	Núcleo de Agravos Negligenciados de Transmissão Direta	16	Even, Moodle	<a href="https://youtube.com/watch?v=mvFSX6e-5Po&amp;ab_channel=CIATEN">https://youtube.com/watch?v=mvFSX6e-5Po&amp;ab_channel=CIATEN</a> <a href="https://moodle.ciaten.org.br/">https://moodle.ciaten.org.br/</a>

## Webinários, cursos e eventos, CIATEN, 2023.

Ano	Cursos	Professor	Equipe	Quant. inscritos	Plataforma	Acesso
2023	Curso Indicadores Epidemiológicos para Gestão em Saúde	Márcio Mascarenhas	Núcleo de Agravos Emergentes não Transmissíveis	13	Moodle	<a href="https://moodle.ciaten.org.br/course/view.php?id=6">https://moodle.ciaten.org.br/course/view.php?id=6</a>
2023	Malária : diagnóstico e tratamento	Lis Marinho	Unidade de Ensino	6		

Cabe destaque ainda, as atividades de popularização da ciência através da arte por meio do projeto Te Alui, coordenador pela equipe CIATEN.

Quadro sinóptico da produção técnica relacionada ao projeto TE ALUI.

<b>N</b>	<b>Título da produção</b>	<b>Temática</b>	<b>Link</b>
1	Podemos Acabar com a Tuberculose	Tuberculose	<a href="https://youtube.com/live/s1m8W2ONnWO?feature=share">https://youtube.com/live/s1m8W2ONnWO?feature=share</a>
2	Diagnóstico e Manejo Clínico das Arboviroses Dengue, Zika e Chikungunya	Dengue, Zika e Chikungunya	<a href="https://www.youtube.com/live/nOFpmwqbp1s?si=GbIjYyX-p_ldJpMg">https://www.youtube.com/live/nOFpmwqbp1s?si=GbIjYyX-p_ldJpMg</a>
3	Webinário de Lançamento do Curso “Malária Diagnóstico e Tratamento”	Malária Diagnóstico e Tratamento	<a href="https://www.youtube.com/live/TxgVukMS_Sc?si=CfIFu5nU6oI_wibD">https://www.youtube.com/live/TxgVukMS_Sc?si=CfIFu5nU6oI_wibD</a>
4	Curso Tuberculose Infantil na Atenção Primária à Saúde	Tuberculose Infantil	<a href="https://youtube.com/watch?v=mvFSX6e-5Po&amp;ab_channel=CIATEN">https://youtube.com/watch?v=mvFSX6e-5Po&amp;ab_channel=CIATEN</a>

# Evidências científicas em agravos de doenças tropicais emergentes e negligenciadas

Ao final do ano de 2022, o CIATEN aprovou a proposta de 3 eventos sobre Evidências científicas em agravos de doenças tropicais emergentes e negligenciadas. Os eventos tiveram o objetivo de instruir e propor soluções para três problemas de políticas públicas relevantes no Estado do Piauí: os acidentes de trânsito, a relevância das evidências científicas para a formulação de políticas públicas na área de saúde e a situação atual e os riscos representados pela febre do Nilo Ocidental.

**No seminário de trânsito o objetivo foi:** Apresentar a grave situação epidemiológica dos acidentes de trânsito no Piauí e seu impacto na saúde pública, conclamando setores estratégicos para a adoção de medidas de prevenção desses agravos.

**No seminário de evidência científica o objetivo foi:** Apresentar a importância das evidências científicas para as políticas públicas, especialmente aquelas voltadas aos agravos de doenças tropicais emergentes e negligenciadas; Realizar Diálogo Deliberativo com o tema Promoção e Prevenção da Leishmaniose Visceral

**No seminário de Febre do Nilo o objetivo foi:** Promover a divulgação e debate sobre os resultados das ações e perspectivas futuras da rede de vigilância da Febre do Nilo no Piauí, Análise de riscos da doença e seu impacto na saúde pública, conclamando setores estratégicos para a adoção de medidas de prevenção desses agravos.

A metodologia usada na realização dos três seminários foi a apresentação da temática através de conferências e discussões, tanto na modalidade presencial no município de Teresina-PI, como também transmitido aos participantes pelo Canal YouTube do CIATEN, <https://www.youtube.com/watch?v=oi9u-FfwXj4&feature=youtu.be>.

**No seminário de trânsito:** Foi elaborada a “Carta Aberta do CIATEN em defesa da segurança no trânsito no Piauí”, assinada pelas autoridades participantes do seminário. A carta será entregue formalmente ao Secretário de Saúde do Estado do Piauí, divulgada na mídia e enviada aos representantes de instituições com interface com a prevenção dos acidentes de trânsito.

**No seminário de evidência científica:** Foi feito um diálogo deliberativo com o tema Promoção e Prevenção da Leishmaniose Visceral, o diálogo contou com a participação de vários atores que contribuíram na elaboração dos principais problemas para redução do agravo.

**No seminário de Febre do Nilo:** O evento conteve o Lançamento Inédito do Boletim da Febre do Nilo Ocidental, apresentando as evidências científicas para a Febre do Nilo Ocidental no Piauí e os resultados das investigações científicas até o momento. No dia prévio ao seminário, foi realizado o Workshop de Análise de Risco de Doenças da Febre do Nilo ocidental, com participação de 29 colaboradores de 8 instituições: FMS, SESAPI, ADAPI, MAP, MS, FioCruz -PI, UFPI e Instituto Pasteur. Já o seminário da Febre do Nilo, teve a participação de aproximadamente cem participantes e uma mesa de abertura de honra contendo integrantes citados acima, além da presidente do Conselho Estadual de Saúde e representante da FAPEPI.

Deste evento foi produzido um diagnóstico situacional da Febre do Nilo no Piauí, assim como um plano de ação para realização de atividades que visem conhecimento, estratégias de prevenção e controle, além de demonstrar áreas de risco prioritárias para sentinela desta enfermidade. O plano de ação, compilado no dia 24 de janeiro, durante o workshop, foi apresentado no seminário do 25 de janeiro de 2023.

**No seminário de trânsito:** O evento contou com 97 inscritos e 65 visualizações remotas por meio do Canal do CIATEN no Youtube. O evento contou com a participação de representantes do Ministério Público do Piauí, órgãos de fiscalização do trânsito (Polícia Rodoviária Federal, Polícia Civil, DETRAN), instituições de ensino superior e órgãos do setor saúde (Universidade Federal do Piauí, Instituto de Doenças do Sertão, Secretaria Estadual de Saúde do Piauí, Secretarias Municipais de Saúde, Conselho de Secretarias Municipais de Saúde do Piauí).

**No seminário de evidência científica:** O evento contou com a inscrição de 210 pessoas, das quais participaram 130 pessoas. O projeto causou por ser um evento com característica multiprofissional, preservando e incentivando o encontro de profissionais com diferentes formações e com o objetivo principal de apresentar evidências científicas para os principais agravos que acometem os trópicos. Além da sua pluralidade em termos do pensamento científico, o evento teve a capacidade de atrair profissionais dos três níveis de gestão e gestores municipais, além de estudantes de graduação e pós-graduação.

O evento ocorreu num ano extremamente importante para o futuro político do país, assim, estimulando reflexões e propostas que possam ser incorporadas à agenda da Saúde, da Educação e da Ciência e Tecnologia dos novos governos, seja Federal ou Estaduais, de modo a contribuir para a reconstrução e redirecionamento das políticas públicas relevantes e estratégicas para dos estados e Brasil.

**No seminário de Febre do Nilo:** As atividades propostas possibilitaram o diálogo entre diferentes setores e diferentes categorias profissionais, tendo em vista o desenvolvimento de saberes e práticas acerca da Febre do Nilo Ocidental (FNO). No workshop realizado no primeiro dia do evento, foi possível dialogar acerca do ciclo de transmissão, do surgimento dos primeiros casos em humanos e animais, assim como sobre a necessidade de identificação das áreas de risco no estado do Piauí. No dia seguinte, foi socializado, junto à comunidade, maiores informações sobre o agravo, relacionando aspectos da saúde animal, saúde ambiental e saúde humana.

Dada à importância dos temas, os seminários geraram impacto na mídia, com inserções nos principais canais de televisão do estado, divulgação em programas de rádio e mídia eletrônica. Portanto, foi dada visibilidade no estado do Piauí, mobilizando a sociedade em geral e as autoridades responsáveis para incluírem os acidentes de trânsito nas agendas de atuação.

O CIATEN realiza

Reserve esta data  
**25 JAN**  
08H30 - 12H30

## Seminário

### VIGILÂNCIA DA FEBRE DO NILO

### NO PIAUÍ

\*SEMINARIO GRATUITO COM EMISSAO DE CERTIFICADOS

**OBJETIVO:** Promover a divulgação e debate sobre os resultados das ações e perspectivas futuras da rede de vigilância da Febre do Nilo no Piauí. Análise de Risco de Doença e modelos preditivos. Será também lançado, neste evento, o boletim epidemiológico do vírus da Febre do Nilo no Piauí.

**PÚBLICO-ALVO:** Gestores, profissionais de saúde humana e animal, comunidade científica, estudantes de graduação e pós-graduação, analistas ambientais, docentes e demais interessados, agente de endemias.

**LINK DE INSCRIÇÃO**  
<https://www.event3.com.br/febreonilo2023/>

ACESSE AQUI:  
[@ciaten.ids](https://www.instagram.com/ciaten.ids)  
PARA MAIS INFORMAÇÕES

ORGANIZADOR:  
CIATEN IDS

APOIADOR:  
FAPEPI, UFPI, PPGTAIR, SUS, and others.

## SEMINÁRIO FEBRE DO NILO OCIDENTAL

O evento Febre do Nilo Ocidental foi divulgado pela TV Assembleia, TV cidade verde, Rádio Universitária UFPI, TV Globoplay, TV Band. Abaixo seguem os links de divulgação:

<https://youtu.be/3RDAnKBKRkE>

<https://globoplay.globo.com/v/11310436/>

<https://youtu.be/6myiPka5MLQ>

<https://youtu.be/4HIAxHRGPHY>

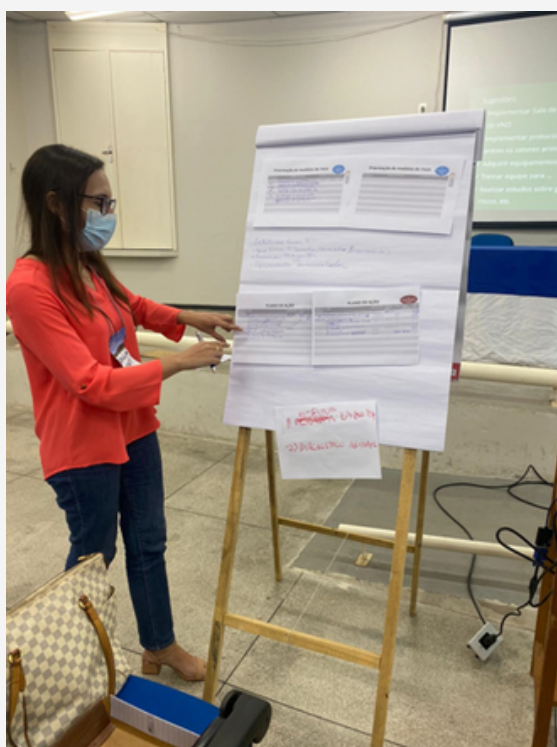


Seminário Febre do Nilo Ocidental, realizado no auditório do CCA/UFPI, 2023.





Workshop de Análise de risco da Febre do Nilo Ocidental, promovido no dia 24 de janeiro de 2023, no auditório do CCA-UFPI.



Discussão em grupo do workshop de análise de risco de doenças no PI



## SEMINÁRIO INTELIGÊNCIA COMPUTACIONAL NA SAÚDE

O evento teve o objetivo de mostrar pesquisas e aplicações da Inteligência Artificial na área da Saúde e fomentar debates sobre a ética e utilização da TI neste contexto.

<https://www.even3.com.br/tisaude2023/>

<https://youtube.com/live/1s2ogUeENtk?feature=share>



Seminário de Inteligência Computacional na Saúde, realizado em 14 de março de 2023 no Auditório da biologia – UFPI.



Seminário de Inteligência Computacional na Saúde, realizado em 14 de março de 2023 no Auditório da biologia – UFPI.



**SEMINÁRIO**

“ENGAJAMENTO INTERINSTITUCIONAL PARA ESTRATÉGIAS INOVADORAS PARA ENFRENTAMENTO DO **Aedes**”

**EVENTO GRATUITO**

**22 MAR**  
**14H ÀS 18H**

● **EVENTO ONLINE**  
**PLATAFORMA ONLINE SESAPI**

<https://youtube.com/live/Szdxt52OuCQ?feature=share>

▼ **Link de Inscrição** ▼

<https://www.even3.com.br/ENFRENTAMENTODOAEDES2023/>

REALIZAÇÃO:



APOIO:





## **SEMINÁRIO ENGAJAMENTO INTERINSTITUCIONAL PARA ESTRATÉGIAS INOVADORAS PARA O ENFRENTAMENTO DO AEDES**

O evento teve o objetivo de promover a aproximação dos diversos atores da saúde humana, animal e ambiental para atualização sobre estratégias inovadoras para o enfrentamento do AEDES, transmissor das arbovirose urbanas, como a Dengue, Zika e Chikungunya.

<https://www.even3.com.br/enfrentamentodoaedes2023/>

<https://youtube.com/live/Szdxt52OuCQ?feature=share>

**WEBINÁRIO**  
**SIM! PODEMOS ACABAR COM A TUBERCULOSE!**

24/03  
ÀS 9H

EVENTO ONLINE  
@CIATEN

REALIZAÇÃO:  CIATEN

APOIO:  SUS

SECRETARIA DA SAÚDE - SESAPI

GOVERNO DO PIAUÍ  
HOJE TEM TRANSFORMAÇÃO  
HOJE TEM FUTURO

**TAH NA HORA!**  
SAÚDE PREVENIR & CUIDAR DAS PESSOAS COM  
TUBERCULOSE, HIV/AIDS E HEPATITE  
NOS TERRITÓRIOS POPULARES

### **WEBINÁRIO - SIM! PODEMOS ACABAR COM A TUBERCULOSE!**

O evento teve o objetivo de dialogar sobre a tuberculose frente à aspectos nutricionais e clínicos, bem como discutir a vivência da Tuberculose na perspectiva da pessoa acometida e dos movimentos sociais.

<https://youtube.com/live/s1m8W2ONnWO?feature=share>

**Exposição**  
 “Doce memória  
 perdida em um  
 Maio Amarelo,”  
 Por Fábio Solon

**Abertura**

ENTRADA GRATUITA

17/mayo  
 (quarta)

9h

Museu de Arqueologia  
 e Paleontologia da UFPI

**Realização:** CIATEN, ARQUEOLOGIA E PALEONTOLOGIA, Departamento de Medicina Comunitária da UFPI

**Apoio:** FAPEPI, VIDA, Elton Perceira, ALTA, DEPARTAMENTO ESTADUAL DE MANEJO DE RESERVA, PIAUI, Geleia total

## EXPOSIÇÃO “DOCE MEMÓRIA PERDIDA EM UM MAIO AMARELO”

A exposição buscou instigar os visitantes a refletirem sobre a cultura de paz e segurança no trânsito, assim como ampliar a compreensão do cuidado em saúde, tendo em vista os acidentes de trânsito.

<https://www.instagram.com/reel/Css9Sz3uJdc/?igsh=MnBxbHhuZHZuc215>

<https://www.instagram.com/reel/Cs3xPFZLa5k/?igsh=MXh1cWZtYmIOaGU4MA==>



A exposição buscou instigar os visitantes a refletirem sobre a cultura de paz e segurança no trânsito, assim como ampliar a compreensão do cuidado em saúde, tendo em vista os acidentes de trânsito.

<https://www.instagram.com/reel/Css9Sz3uJdc/?igsh=MnBxbHhuZHZuc215>

<https://www.instagram.com/reel/Cs3xPFZLa5k/?igsh=MXh1cWZtYmIOaGU4MA==>



ciaten.ids

UFPI - Universidade Federal do Piauí



Fórum de Tuberculose e Hanseníase – VI Congresso Internacional de Atenção Primária em Saúde (CIAPS 2023).



Fórum de Tuberculose e Hanseníase - VI Congresso Internacional de Atenção Primária em Saúde (CIAPS 2023).

**17<sup>a</sup> Primavera  
DOS MUSEUS**

**Exposição de artes visuais  
TRANS - verso e cores**

**19 a 23  
set/2023**

**Fábio Solon** (@fabiosolon) é pesquisador da área da saúde coletiva e artista visual. Tem buscado construir uma interface entre saúde e arte na produção e disseminação do conhecimento.

As exposições realizadas por ele objetivam dar visibilidade às necessidades e demandas que giram em torno da atenção e gestão do cuidado em saúde.

Atua no Departamento de Medicina Comunitária da UFPI e, atualmente, é supervisor da Plataforma de Políticas de Saúde do CIATEN.



REALIZAÇÃO

MUSEU DO PIAUI SECRETARIA DA CULTURA - SECULT GOVERNO DO PIAUI

SECRETARIA DA ASSISTÊNCIA SOCIAL - SASC SECRETARIA DA EDUCAÇÃO - SEDUCT Sbr ibram MINISTÉRIO DA CULTURA GOVERNO FEDERAL BRASIL união e reconstrução

Geleio total 85.9805.728 matmzes CIATEN renas! COLETIVO 86 MUPI

Exposição “TRANS – Versos e Cores”. A exposição tratou sobre a temática de cuidado em saúde da população trans.



**EXPOSIÇÃO DE  
ARTES VISUAIS**

**DOCE MEMÓRIA PERDIDA**

TRATA-SE DE UMA AÇÃO DE EDUCAÇÃO EM SAÚDE SOBRE A TEMÁTICA DE CULTURA DE PAZ E SEGURANÇA NO TRÂNSITO, REALIZADA A PARTIR DE EXPOSIÇÃO DE ARTES VISUAIS. EM TERESINA, PIAUÍ, O NÚMERO DE CASOS DE ACIDENTES DE TRÂNSITO COM ÊNFASE EM MOTOCICLETAS TEM EXIGIDO MOBILIZAÇÃO DE GESTORES, PROFISSIONAIS DA SAÚDE E DE ÁREAS AFINS, PESQUISADORES E SOCIEDADE CIVIL COMO UM TODO. DE FATO, OS DESFECHOS DESSE TIPO DE AGRAVO EMERGENTE SÃO DESASTROSOS E ALGO PRECISA SER FEITO. ASSIM, IDEALIZAMOS UMA PROPOSTA QUE OBJETIVA PROMOVER UMA REFLEXÃO SOBRE A CULTURA DE PAZ E SEGURANÇA NO TRÂNSITO. BUSCAREMOS, AINDA, SENSIBILIZAR E MOBILIZAR AS PESSOAS ACERCA DESSA TEMÁTICA, ASSIM COMO AMPLIAR A COMPREENSÃO DO CUIDADO EM SAÚDE, TENDO EM VISTA OS ACIDENTES DE TRÂNSITO COM ÊNFASE EM MOTOCICLETAS.

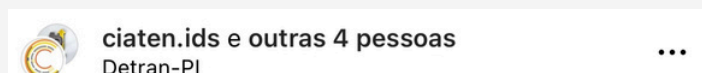
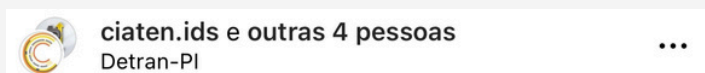
REALIZAÇÃO:

   **CIATEN**  
Centro de Inteligência em Agravos  
Tropicais, Emergentes e Negligenciados

O DETRAN Piauí em parceria com o CIATEN promoveram a exposição de artes visuais "Doce memória perdida" do pesquisador e artista visual Fábio Solon (CIATEN/UFPI). A exposição fez referência à cultura de paz e segurança no trânsito.



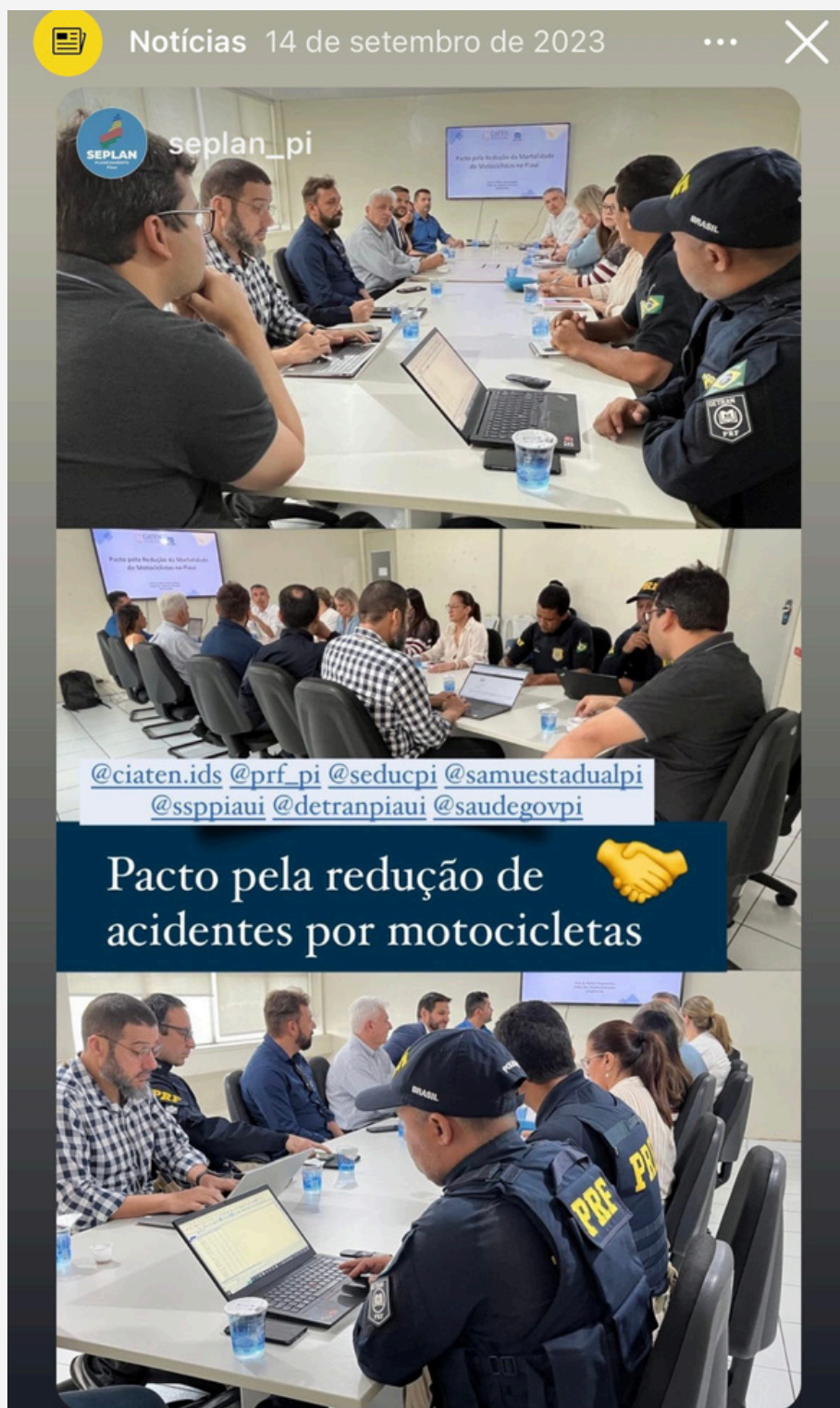
O DETRAN Piauí em parceria com o CIATEN promoveram a exposição de artes visuais "Doce memória perdida" do pesquisador e artista visual Fábio Solon (CIATEN/UFPI). A exposição fez referência à cultura de paz e segurança no trânsito.



Semana de Trânsito no Piauí – 2023. Parceria entre DETRAN – PI e CIATEN, o evento buscou compartilhar conhecimentos sobre a prevenção da violência no trânsito e conscientiza a comunidade acerca da importância da segurança ao trafegar.



Semana de Trânsito no Piauí – 2023. Parceria entre DETRAN – PI e CIATEN, o evento buscou compartilhar conhecimentos sobre a prevenção da violência no trânsito e conscientiza a comunidade acerca da importância da segurança ao trafegar.



O Piauí lançou em 2023 o “Pacto pela redução de acidentes de trânsito.” Foi uma iniciativa para melhorar os indicadores relativos a acidentes de trânsito no Piauí. Atualmente, o estado lidera o ranking nacional de mortes e acidentes com motocicletas, segundo dados do Ministério da Saúde de 2022. A meta do pacto é a redução do número de mortes no trânsito em 50% até 2030.

<https://www.instagram.com/reel/CyOoexzPYrt/?igsh=djN4aTUzazg2NHRm>

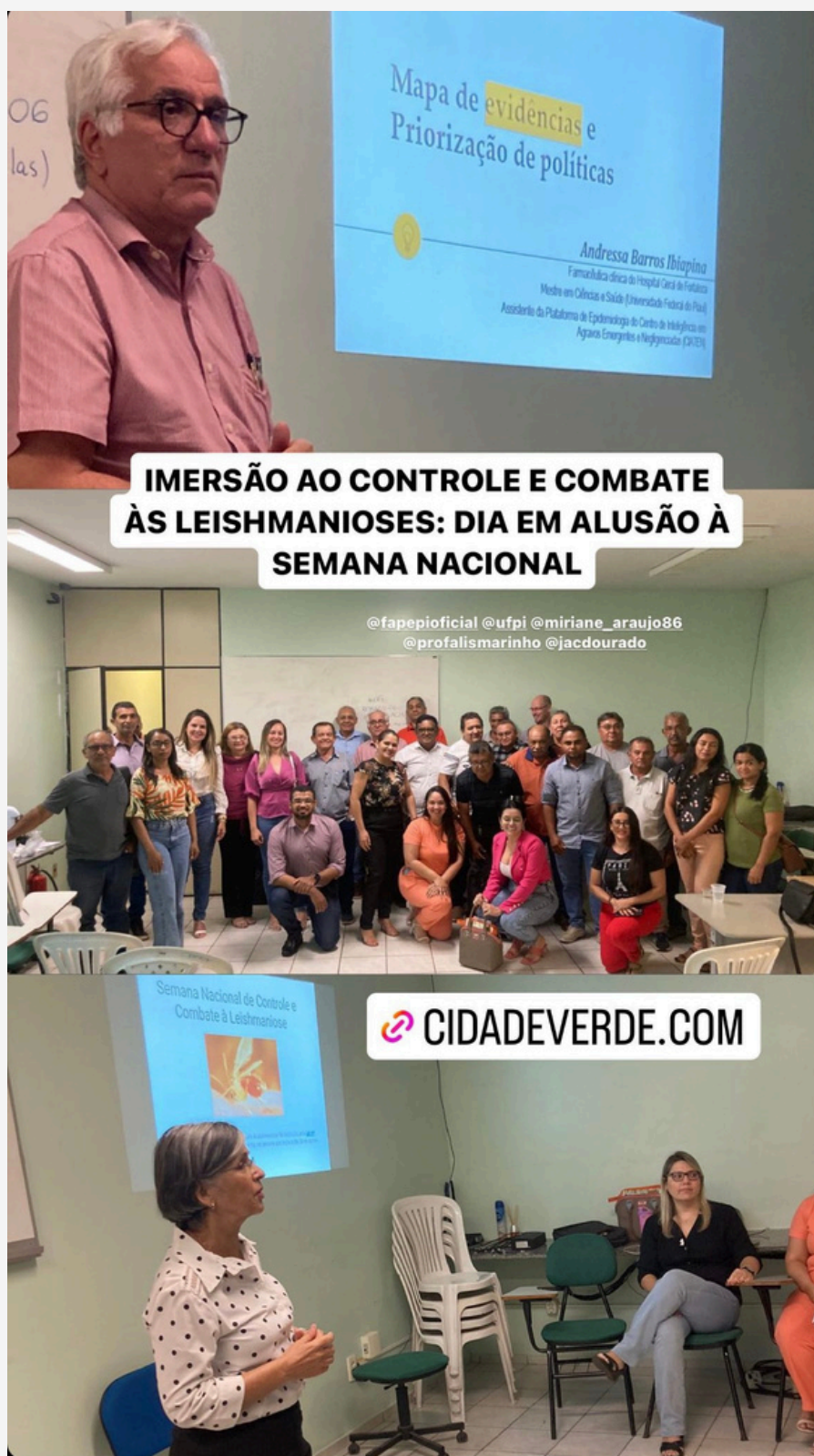


O Piauí lançou em 2023 o “Pacto pela redução de acidentes de trânsito.” Foi uma iniciativa para melhorar os indicadores relativos a acidentes de trânsito no Piauí. Atualmente, o estado lidera o ranking nacional de mortes e acidentes com motocicletas, segundo dados do Ministério da Saúde de 2022. A meta do pacto é a redução do número de mortes no trânsito em 50% até 2030.

<https://www.instagram.com/reel/CyOoexzPYrt/?igsh=djN4aTUzazg2NHRm>



Oficina para o desenvolvimento do plano integrado de enfrentamento de Doenças Negligenciadas no Piauí.



Imersão ao controle e combate às Leishmanioses: Dia em alusão à semana Nacional.



Participação no 1º CICS – Congresso Internacional Ciência e Sociedade

## 2.3 Cursos e Workshops

Curso de Epidemiologia Clínica Aplicada à Investigação Científica, realizado entre maio e junho de 2023. As inscrições foram realizadas através do moodle do CIATEN.

<https://moodle.ciaten.org.br/>



**CURSO DE CURTA DURAÇÃO**

**EPIDEMIOLOGIA CLÍNICA APLICADA  
À INVESTIGAÇÃO CIENTÍFICA**



**Carlos Henrique  
Nery Costa**



**Dorcas Lamounier  
Costa**

Curso oferecido à distância de  
**02/05/2023 a 30/06/2023**

Terças e Quintas-Feiras  
**14:00 às 18:00**

**AULA INAUGURAL:  
02/05/2023**



**CIATEN**  
Centro de Inteligência em Agravos  
Tropicais, Emergentes e Negligenciados



**UNIVERSIDADE  
FEDERAL DO PIAUÍ**



[www.ciaten.org.br](http://www.ciaten.org.br)

Capacitação: Diagnóstico Clínico em Neurologia com Ênfase em Doenças Emergentes. O curso visou capacitar residentes das áreas da saúde e profissionais que atuam em vigilância em saúde (com diversas áreas de formação) nos princípios básicos do diagnóstico clínico em neurologia. o evento foi gratuito e ocorreu no Auditório do Instituto Doenças Tropicais Natan Portella, no período de 26 a 29 de julho de 2023.

<https://www.even3.com.br/diagnosticoclinico2023/>

**CAPACITAÇÃO**

**DIAGNÓSTICO CLÍNICO  
EM NEUROLOGIA**

COM ÊNFASE EM DOENÇAS EMERGENTES



**MINISTRANTE**

**DR. MARCELO ADRIANO**

Neurologista, Mestre em Ciências e Saúde, Doutor em Virologia

**1ª TURMA (QUARTA-FEIRA):** 26/07/2023 | DAS 08H ÀS 12H;

**2ª TURMA (SABADO):** 29/07/2023 | DAS 08H ÀS 12H.

**CARGA HORÁRIA** **4h**

**AUDITÓRIO DO IDTNP**  
(EVENTO PRESENCIAL)

**INSCRIÇÕES GRATUITAS**  
(10 A 20 DE JULHO DE 2023)

**PÚBLICO ALVO:** RESIDENTES (DE QUALQUER ÁREA DA SAÚDE)  
PROFISSIONAIS ATUANTES EM VIGILÂNCIA EM SAÚDE

**LINK PARA INSCRIÇÕES:**

<https://www.even3.com.br/diagnosticoclinico2023/>

**ORGANIZAÇÃO:**



**CIATEN**  
Centro de Investigação em Agravos Tropicais, Emergentes e Negligenciados

**APOIO:**



**FMS**  
Fundação Municipal de Saúde



**Teresina**



SECRETARIA DA SAÚDE - SESAPI



GOVERNO DO **PIAUI**  
AQUI TEM TRABALHO AQUI TEM FUTURO



INSTITUTO DE DOENÇAS TROPICAIS  
NATAN PORTELLA

Webnário de lançamento do curso de Malária. O curso buscou fornecer orientações sobre a importância de indicadores epidemiológicos, a sua análise, interpretação e apresentação.

<https://moodle.ciaten.org.br/login/index.php>

[https://www.youtube.com/live/TxgVukMS\\_Sc?si=CfIFu5nU6oI\\_wibD](https://www.youtube.com/live/TxgVukMS_Sc?si=CfIFu5nU6oI_wibD)



**WEBNÁRIO**  
LANÇAMENTO DO  
CURSO  
**MALÁRIA**  
DIAGNÓSTICO E TRATAMENTO

**29** | **14:30** | TRANSMISSÃO  
**AGO** | HORAS | **ON-LINE**

LINK INSCRIÇÃO: <https://www.even3.com.br/webinariomalaria2023/>

**PALESTRANTES:**

**MAURO BARBOSA**  
SUPERVISOR ESTADUAL DO  
PROGRAMA DE VIGILÂNCIA E  
CONTROLE DA MALÁRIA

**ALINE CRISTIANE**  
UNIVERSIDADE ESTADUAL DO  
AMAZONAS - UEA

**MEDIADOR:**

**CARLOS HENRIQUE NERY**  
UFPI/CIATEN

**CIATEN**  
Centro de Inteligência em Agronegócio,  
Tropicais, Emergências e Imunogenética

**FAPEPI**

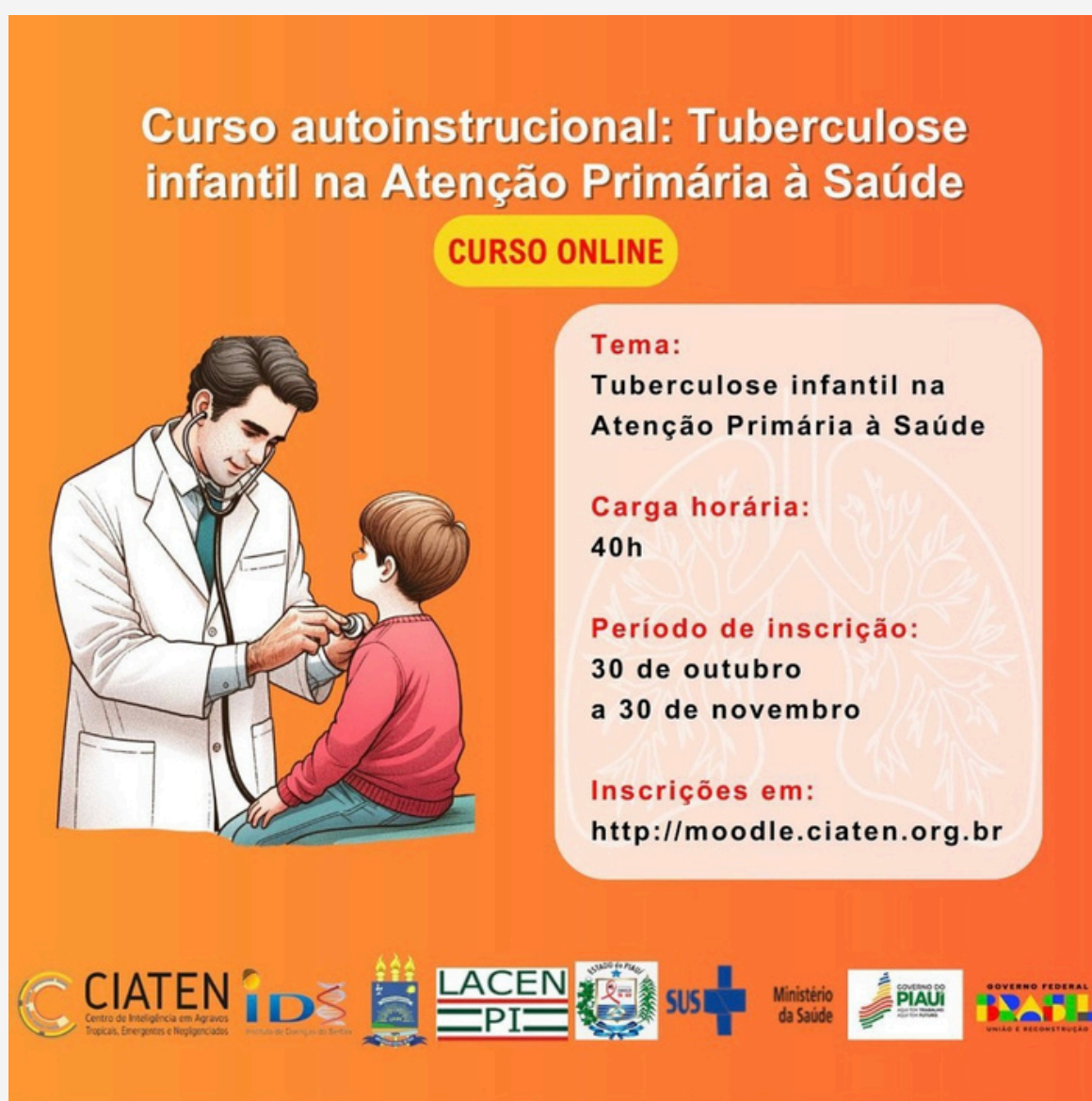
SECRETARIA  
DA SAÚDE - SESAP

GOVERNO DO  
**PIAUI**  
Aqui tem o melhor  
do Piauí

Curso Autoinstrucional: Tuberculose Infantil na Atenção Primária à Saúde. O curso foi em alusão ao mês de outubro em que a Tuberculose faz parte do calendário Estadual de Eventos da Saúde.

[https://youtube.com/watch?v=mvFSX6e-5Po&ab\\_channel=CIATEN](https://youtube.com/watch?v=mvFSX6e-5Po&ab_channel=CIATEN)

<https://moodle.ciaten.org.br/>



**Curso autoinstrucional: Tuberculose infantil na Atenção Primária à Saúde**

**CURSO ONLINE**

**Tema:**  
Tuberculose infantil na Atenção Primária à Saúde

**Carga horária:**  
40h

**Período de inscrição:**  
30 de outubro  
a 30 de novembro

**Inscrições em:**  
<http://moodle.ciaten.org.br>

CIATEN Centro de Inteligência em Agravos Tropicais, Emergentes e Negligenciados  
ID Instituto de Diagnóstico e Referências Epidemiológicas  
LACEN PI  
ESTADO DO PIAUÍ  
SUS  
Ministério da Saúde  
GOVERNO DO PIAUÍ  
GOVERNO FEDERAL UNIÃO E RECONSTRUÇÃO

Além da parte prática das atividades de campo, os projetos desenvolvidos têm tido reconhecimento nacional, como a premiação da Academia Brasileira de Ciências (“For Women in Science”) e com a láurea da coordenadora do núcleo como cidadã piauiense.



Fonte: Arquivo pessoal

Atividades realizadas no inquérito EPICOID–Piauí.



Reunião nas cidades



Reunião nas cidades



Equipe trabalho de campo



Equipe de arrolamento.



Entrevistas nos domicílios.



Teste-rápido para COVID-19.



Entrevistas e coleta de amostra.







The image displays a grid of 28 promotional posters for various scientific events, webinars, and courses. The posters are organized into a 7x4 grid. Each poster features a title, a date, a time, and a list of speakers or topics. The posters are color-coded and include logos of the organizing institutions, such as CIATEN, FAPESP, and others. The topics covered include:

- Dialogos e Reflexões sobre a Experiência de Cuidado em Saúde na Pandemia** (Webinar, 27 de Abril)
- Palenstros, Instituições e Temas** (Webinar, 25 de Abril)
- Lançamento do Boletim do Observatório Epidemiológico do CIATEN** (Webinar, 25 de Abril)
- Semana Estadual de Enfrentamento da Sifilise** (Webinar, 25 de Abril)
- Dezembro Vermelho** (Webinar, 22 de Dezembro)
- Como e para que notificar? Hanseníase** (Webinar, 20 de Setembro)
- Qual a importância da imunidade de rebanho para o fim da pandemia da COVID-19?** (Webinar, 20 de Setembro)
- Resultados do CIATEN Inteligência em Arquivos Tropicais** (Webinar, 18 de Setembro)
- Contexto Atual do Enfrentamento do HIV/AIDS no Piauí** (Webinar, 18 de Setembro)
- Exposição Mãos que Transformam** (Exposição, 27 a 31 de Janeiro)
- Diálogos sobre os Itinerários Terapêuticos de Pessoas que Vivenciam Hanseníase** (Webinar, 20 de Setembro)
- Como e para que notificar? Hanseníase** (Webinar, 20 de Setembro)
- Indicadores Epidemiológicos para Gestão em Saúde** (Webinar, 25 de Abril)
- Reunião Científica: Mapa da Violência no Piauí** (Webinar, 25 de Abril)
- I Fórum Estadual Virtual de Tuberculose** (Webinar, 25 de Abril)
- Programação em Python para Biologia e Ciências da Saúde** (Curso online, 20 de Setembro)
- Exposição: Doce transmutação - histórias de vida de pessoas acometidas pela Hanseníase** (Exposição, 16 de Maio)
- Curso online: Atualização em Vacinas do PNI** (Curso online, 16, 17 e 18 de Novembro)
- Reunião Científica: Biodiversidade e Saúde Única** (Webinar, 16 de Maio)
- Boletim Custos e Permanência das Internações Hospitalares por Lesões no Trânsito - Piauí, 2010 a 2019** (Webinar, 16 de Maio)
- Curso online: Atualização em Vacinas do PNI** (Curso online, 16, 17 e 18 de Novembro)
- Mesa redonda: Doce transmutação - histórias de vida de pessoas acometidas pela Hanseníase** (Webinar, 16 de Maio)
- Diálogos sobre Tuberculose** (Webinar, 21 de Março)





Para mais informações:

Centro de Inteligência em Agravos Tropicais, Emergentes e Negligenciados  
Instituto de Doenças do Sertão - Prevenção e Saúde Pública

CNPJ: 08.177.554.0001-70

Rua Governador Artur de Vasconcelos, 151

CEP 54001-450, Teresina, Piauí, Brasil

+ 5 5 86 3222-4812

ciaten.ids@gmail.com

<http://ciaten.org.br/>

Instagram: @ciaten.ids



# CIATEN

Centro de Inteligência em Agravos  
Tropicais, Emergentes e Negligenciados